



INSTRUCȚIUNI PRIVIND RETURNAREA AUTOVEHICULULUI

OK TRUCKS
PRE-OWNED VEHICLES CERTIFIED BY **IVECO**

IVECO
Partenerul tău pentru un transport sustenabil



PREFAȚĂ

Stimate client,

Acest catalog daune are drept scop pregătirea dumneavoastră în vederea returnării camionului dumneavoastră IVECO atunci când perioada de utilizare a acestuia se încheie.

Autovehiculul returnat trebuie să îndeplinească descrierea inițială, în special în ceea ce privește elementele opționale suplimentare, accesoriile și echipamentul. În plus, autovehiculul trebuie să fie echipat numai cu piese recomandate de producător.

Exemplele furnizate nu prezintă doar deteriorările cele mai obișnuite cauzate de uzura normală a autovehiculului, ci și deteriorările apărute din cauza utilizării incorecte.

În principiu, urmele de uzură, însoțite de un simbol verde pe paginile următoare, nu implică perceperea unor taxe și nu sunt supuse costurilor suplimentare în ceea ce privește rezilierea contractului.

Deteriorările inacceptabile sunt evidențiate cu un simbol roșu. Toate deteriorările sunt detaliate într-un raport de evaluare solicitat de Iveco și efectuat în timpul evaluării în cazul tuturor autovehiculelor returnate. Criteriile de evaluare a deteriorărilor se bazează pe acest document.

Acest catalog de deteriorări este disponibil și poate fi accesat la adresa **www.oktrucks.ro**.

Sperăm să avem o colaborare cordială și vă dorim să aveți parte de călătorii plăcute!

Echipa dumneavoastră IVECO

CONDIȚII DE RETURNARE

LOCAȚIE DE RETURNARE

Autovehiculele sunt returnate la sediile stipulate în protocolul semnat de părțile implicate. Transportatorul ales de expeditor trebuie să respecte regulile de primire ale depozitarului.

STAREA GENERALĂ A AUTOVEHICULULUI

Fiecare autovehicul trebuie returnat în starea următoare:

- Să fie funcțional, luminile roșii de avertizare privind defecțiunile pentru principalele elemente ale autovehiculului stinse (luminile de avertizare portocalii neincluse)
- Să fie alimentat suficient, lumina de avertizare privind combustibilul stinsă
- Să poată fi utilizat în deplină siguranță pentru transfer pe drum, dispozitivele de siguranță trebuie să fie în stare perfectă (de exemplu fără frâne defecte, pneurile să nu fie uzate până la jantă)
- Să i se fi făcut revizia în conformitate cu condițiile de întreținere stabilite de producător
- Să fie curat atât la exterior, cât și în interior pentru a se putea estima taxele de recondiționare
- Deschiderile trebuie să fie perfect etanșate pentru ca apa să nu poată pătrunde în autovehicul
- Structura nu trebuie să prezinte deteriorări (mantaua și aripile din spate intacte, spațiul pavilionului), nu trebuie să fi fost supusă realinierii structurale sau unei clasificări VE
- Să prezinte toate accesoriile și caracteristicile originale în momentul returnării, remontarea ulterioară a pieselor demontabile poate fi refuzată de protocol
- Să fie montate doar piese recomandate de producător
- Autovehiculul nu trebuie să fi fost supus unei tentative de furt
- Ansamblul de pneuri trebuie să respecte standardele producătorului
- Control tehnic valabil
- Să nu existe mirosuri persistente în cabină (care provin de la animale de companie, de la produse chimice, miros de rânțed etc.)

În cazul nerespectării sau nejustificării cazurilor de mai sus, autovehiculul poate fi refuzat și/sau se pot percepe taxe, în funcție de condițiile stipulate în protocolul semnat de părțile implicate.

EXAMINAREA AUTOVEHICULULUI

IDENTIFICARE

Autovehiculul este identificat prin citirea modelului, numărului de șasiu (VIN complet), numărului de înregistrare și kilometrajului. Informații suplimentare referitoare la prezența următoarelor piese:

- Accesorii și piese demontabile în funcție de finisajul sau modelul autovehiculului.
Exemplu: Scaune suplimentare, covorașe, husă pentru bagaje, plasă, apărătoare pentru vânt etc.
- Roți de rezervă și scule pentru înlocuirea/remontarea roților.
Exemplu: Cric, trusă de scule, kit de reparații sau kit de umflare a pneurilor, și orice accesoriu livrat împreună cu autovehiculul.
- Piese demontabile pentru funcțiile de ghidare/video/audio ale autovehiculului.
Exemplu: Card SD, CD-ROM, telefon și orice accesoriu înregistrat ca fiind livrat inițial împreună cu autovehiculul și returnat fizic împreună cu autovehiculul.
- Chei de rezervă și carduri (coduri) pentru deschiderea autovehiculului.
- Manuale de utilizare și broșura de întreținere.

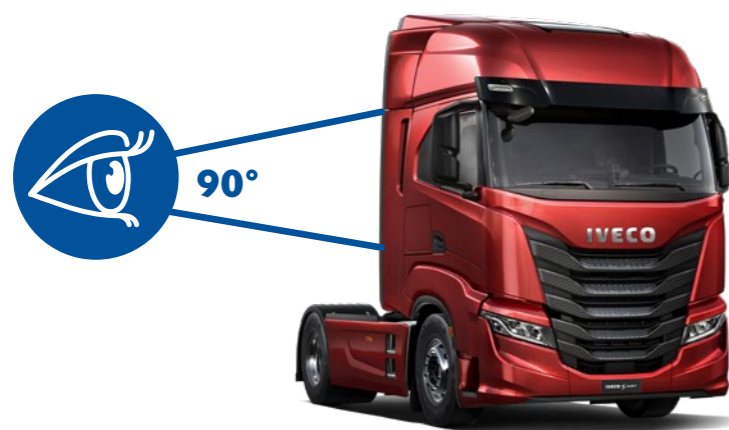
Procedura pentru returnarea anumitor piese menționate anterior este evidențiată în protocolul semnat de părțile implicate. Aceste caracteristici vor fi luate în considerare de către evaluator atunci când verifică autovehiculul, precum și de către departamentul de calcul al costurilor din cadrul serviciului administrativ în momentul efectuării estimării.



RESPONSABILITĂȚILE TEHNICIANULUI

Inspekția efectuată asupra caroseriei autovehiculului este statică. Aceasta se va desfășura în spațiul și, în condițiile stabilite de părți.

Tehnicianul identifică deteriorarea cu ajutorul unei lumini cu unghi de difuzie mic. Inspectorul va identifica deformările, defectiunile, zgârieturile, adânciturile, fisurile, coroziunea, piesele lipsă și rupte, precum și erorile de aliniere. Pentru autovehiculele comerciale ușoare (LCV): Deteriorarea înregistrată este cea vizibilă din partea frontală.



TIP DE DETERIORARE DETECTATĂ

Deteriorarea detectată este înregistrată în funcție de natura sa: Fisuri, zgârieturi, adâncituri, piesă ruptă, piesă lipsă, defectiune etc.

DESCRIEREA DETERIORĂRII DETECTATE

Deteriorarea este detectată și descrisă în funcție de dimensiunea și numărul său. Aceasta poate fi evaluată, înregistrată pur și simplu ca notificare sau ignorată, în conformitate cu criteriile de mai jos.

TIP DE REPARAȚIE

- Tarife orare fixe: Curățare, îndepărtare etichete, reparație SR, șlefuire etc.
- Timp acordat caroseriei în conformitate cu amploarea deteriorării și metodele de reparare alese
- Timp acordat reparațiilor, vopsirii și pieselor de schimb în funcție de programul producătorului

Tabelele cu taxele fixe, orele și tarifele sunt anexate la protocol.

CONDUCERE DE PROBĂ

În timpul conducerii de probă, sunt examinate ansamblele mecanice ale autovehiculului. Este posibil să se perceapă taxe pentru defectiuni, în conformitate cu regulile specificate în protocol.

Testare la ralanti – Viteza în caz de ambuteiaj în trafic

- Pornire standard, pe toți cilindrii
- Transmisie automată: Verificarea blocării în poziția „P” în pantă și fără pornire cu treapta de viteză cuplată
- Funcționare obișnuită la ralanti
- Blocare completă de la stânga la dreapta: Transmisie, ansamblu punte față, rulmenți etc.
- Avertisment centură de siguranță cuplată
- Zgomot mecanic
- Zgomot ambiental intern
- Funcționare sistem de aer condiționat
- Test GPS: Programarea unei destinații

Fază de accelerare

- Accelerare uniformă: Test susținere sistem de propulsie (amortizor motor), ESP, ASR (dacă nu este posibil)
- Funcționarea sistemului de supraîncărcare: Turbocompresor
- Cutie de viteze: Comutarea în toate treptele de viteză (mărire viteză, fără lovire, sincronizare rapidă)
- Vibrații mecanice: Motor, transmisii, sistem de eșapament, racorduri etc.

Fază de accelerare 50-70 km/h

- Test amortizor: Ansamblu racorduri față și spate pe suprafețe de drum neuniforme sau retardere
- Zgomote în timpul conducerii: Rulmenți, deformare pneu
- Volan: Aliniere la punctul 0, întreținere și stabilitate direcțională - rezistență volan
- Zgomote aerodinamice: Admisie aer, sunete înăbușite
- Test de patinare a ambreiajului între treapta a 4-a și treapta a 5-a în timpul trecerii într-o treaptă superioară de viteză și într-o treaptă inferioară de viteză
- Test GPS - transfer și derularea poziției (prezența CD-urilor)

Fază de decelerare

- Frânare progresivă activată: Eficiență, întreținere corespunzătoare, vibrații
- Testare cutie de viteze: Trecere din toate treptele de viteză în treapta a 2-a
- Testare activare ABS (viteză de 15-20 KM/H)
- Ventilație motor (la finalul testului)
- După rularea testului, la oprire și din exterior, mirosuri: Frâne, ulei, gaze de eșapament



PIESE VERIFICATE

Compartiment motor

- Aspect general: Scurgeri de fluide, urme de ulei, coroziune, niveluri vizibile cu ochiul liber,
- Capătul componentelor longitudinale, traverselor radiatorului și elementelor conectate
- Examinarea capătului frontal
- Baterie

Capăt frontal

- Alinierea pieselor
- Spațiu pavilion, cabină avansată
- Parbriz
- Capac
- Blocuri de lumini
- Grilaj, bară de protecție din față
- Manta, spoiler

Partea stângă: Exteriorul

- Alinierea pieselor
- Aripa din față
- Pasajul și ornamentul roții din față
- Repetorul aripii din față
- Oglindă retrovizoare
- Ușă (uși)
- Șasiu
- Panouri laterale
- Ușă culisantă
- Arbore
- Pasajul și ornamentul roții din spate
- Spațiu pavilion
- Ornamente și ornament pavilion
- Și orice element sau piesă care este parte integrantă a autovehiculului

Capăt spate

- Spațiu pavilion
- Opritor încărcătură
- Ornament hayon/portbagaj
- Orificiu de verificare a compartimentelor interioare
- Ornament portbagaj stânga și dreapta

- Ornament scaun spate
- Avarii accesorii
- Platformă de încărcare
- Panouri laterale
- Ornament panou (original, lemn)
- Pasaj de roată
- Spațiu pavilion, cabine avansate: Frâne, ulei, gaze de eșapament
- Alinierea pieselor
- Portbagaj/hayon
- Lumină spate
- Faruri
- Lumină plăcuță și suport
- Bară de protecție
- Manta spate
- Țeavă de eșapament (deformare)
- Treaptă scară
- Opțional: Funcționare hayon

Partea dreaptă: Exteriorul

- Alinierea pieselor
- Aripa din față
- Pasajul și ornamentul roții din față
- Repetorul aripii din față
- Oglindă retrovizoare
- Ușă (uși)
- Șasiu
- Panouri laterale
- Ușă culisantă
- Arbore
- Pasajul și ornamentul roții din spate
- Spațiu pavilion
- Ornamente și ornament pavilion
- Și orice element sau piesă care este parte integrantă a autovehiculului

Roți, jante și roată de rezervă

- Alinierea pieselor
- Aripa din față
- Ornament (jantă din oțel)
- Mărime, dimensiuni, citire indice de viteză pneuri
- Tip de roată de rezervă
- Indicație uzură bandă de rulare pneu: Central, exterior
- Examinarea flancului pneului

Scaune/pat față și spate

- Aspectul general al autovehiculului: Miros, stare de curățenie, pete
- Funcționarea deschiderilor și încuietorilor
- Starea elementelor interioare și a cadrului ușii
- Șasiu, straturi prag. Garnituri de etanșare ușă
- Geam, ornament ușă
- Ornament planșeu
- Funcționarea comenzilor scaunelor, dacă există în dotare
- Centură de siguranță
- Ornamente scaun: Scaun, spătar și tetieră
- Oglindă retrovizoare
- Parbriz
- Tablou de bord și consolă
- Spațiu pavilion, parasolar, compartiment de depozitare pavilion
- Opritor încărcătură

Interior: Scaunul șoferului

- Verificarea comenzilor
- Citirea kilometrajului
- Pornirea motorului și atenționare cu privire la luminile de avertizare care sunt aprinse
- Blocarea completă a roților pentru examinarea suplimentară a pneurilor





SEMNIȚAȚIE PICTOGRAME



VOPSIRE/REPARAȚII



Metoda de reparare implică eliminarea loviturii și/sau aplicarea de mastic și/sau sablare și/sau reparare plastică și/sau vopsire.



CURĂȚARE

Proces chimic și mecanic, uscat sau umed, în funcție de pată sau de murdărie.



SCHIMB

Piese sunt defecte sau reparate necorespunzător sau costul de reparație este mai mare decât o piesă de schimb nouă. Este necesară o piesă nouă.



MEMO



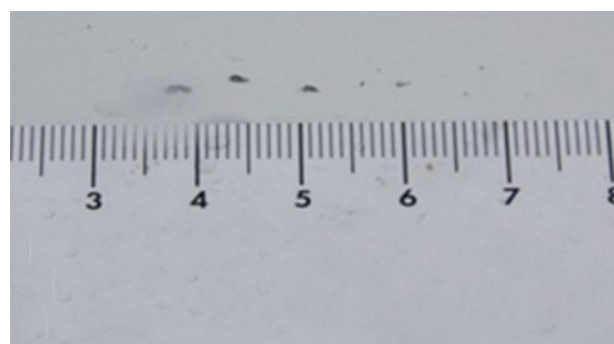
CONȚINUT

ASPECT EXTERIOR AL AUTOVEHICULULUI	14
COMPARTIMENT PASAGERI	34
STRUCTURI SUPLIMENTARE	42
DETALII TEHNICE AUTOVEHICUL	56
ALTELE	66



ASPECT EXTERIOR AL AUTOVEHICULULUI

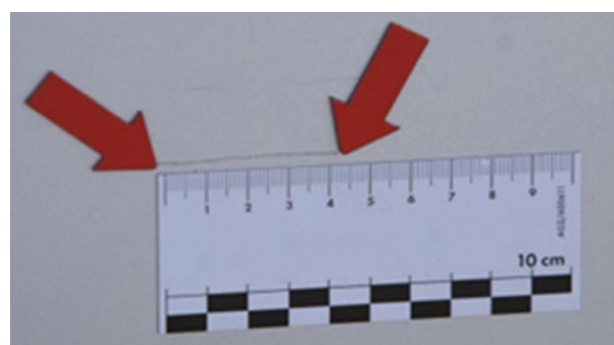
CAROSERIE ȘI ACCESORII SUPLIMENTARE: FISURILE, ZGÂRIETURILE, ADÂNCITURILE, DEFECȚIUNILE ȘI CURĂȚAREA



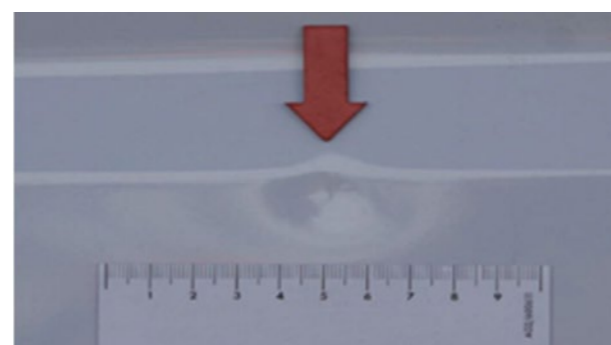
Fisură ≤ 5 mm în diametru și ≤ 20 de fisuri



Fisură pe marginea ușii



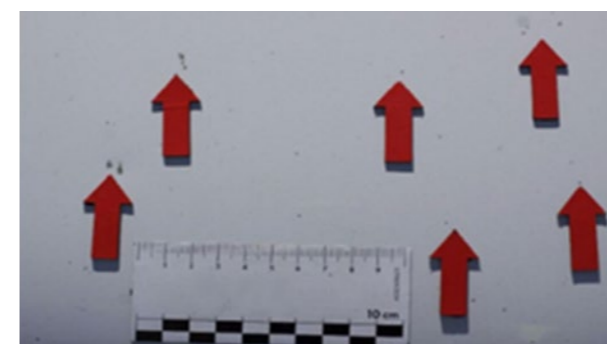
Deteriorare sau zgârietură care poate fi lustruită ≤ 50 mm



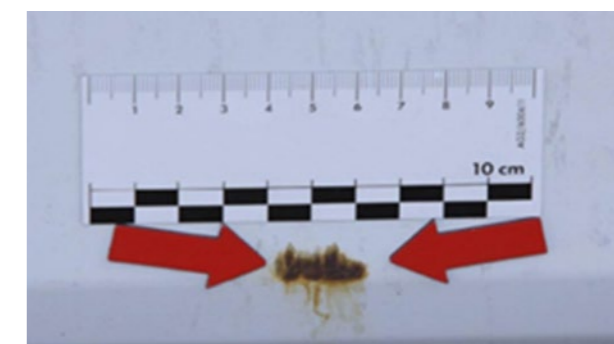
Adâncituri ≤ 50 mm în diametru cu vopseaua neafectată, fără daune cauzate de grindină și găuri semnificative în limita a 5 adâncituri pe panou

ALTELE:

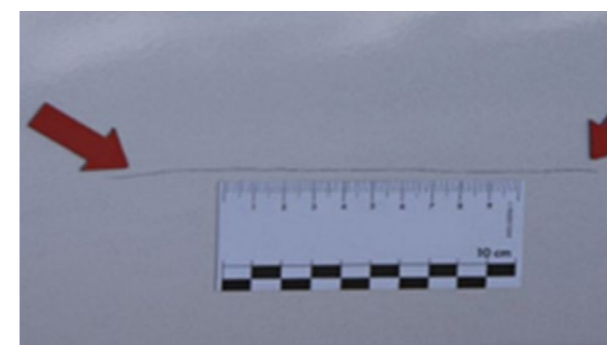
- Zgârieturi mici, de exemplu pe marginile ușilor
- Mici lovituri cauzate de pietre (care nu au ajuns până la startul de bază) în partea frontală a autovehiculului
- Deteriorare ușoară din cauza poluării, poate fi remediată prin lustruire
- Urme ușoare, de exemplu de la spălătoria auto
- Zgârieturi ușoare ale vopselii pe marginile de încărcare
- Mici diferențe de culoare din cauza utilizării diferitelor ornamente sau a unei baze diferite materialele și învechirea



Fisură > 5 mm sau > 20 de fisuri



Zgârieturi apărute prin oxidare, depuneri chimice sau din alte cauze, care nu pot fi curățate



Zgârieturi > 50 mm

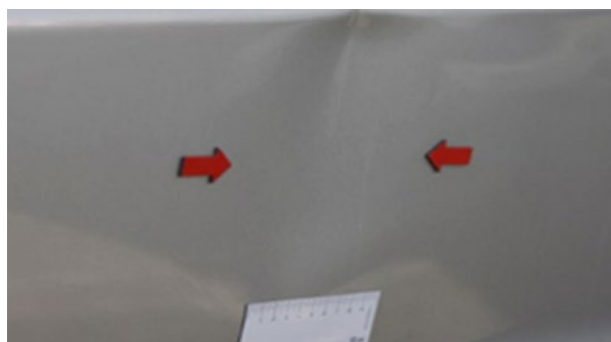



Fisură pe marginea ușii

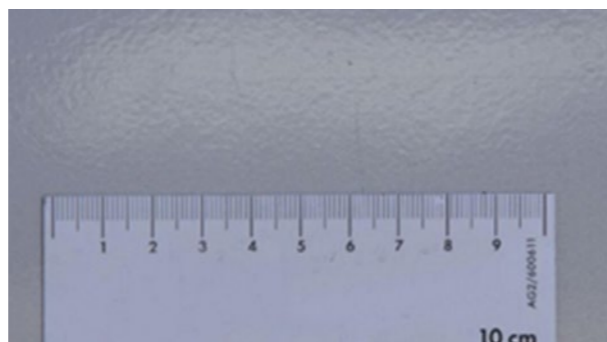



Piese ireparabile, piesă care nu poate fi reparată din motive economice sau piesă de schimb necorespunzătoare

CAROSERIE ȘI ACCESORII SUPLIMENTARE: FISURILE, ZGÂRIETURILE, ADÂNCITURILE, DEFECȚIUNILE ȘI CURĂȚAREA




 Adâncituri > 50 mm în diametru, vopsea schimbată, daune cauzate de grindină sau găuri semnificative
NOTĂ: Reparație inteligentă posibilă pe porțiuni găurite semnificativ izolate dacă vopseaua nu este schimbată




 Revopsire cu defecțiunea neremediată (aspect neuniform). Strat de vopsea prea gros, insuficient, cu particule prinse sub vopsea




 Diferență de nuanță în urma reparației
NOTĂ: Toleranță acceptată legată de învechirea autovehiculului








 Urmă de adeziv.
NOTĂ: Prezența etichetelor sau a inscripțiilor graffiti, evaluare în timp real pe parcursul curățării și/sau lustruirii (dacă nu este posibilă curățarea, înlocuiți)



 Urme lăsate de anunțuri publicitare după descrierea caroseriei.



ALTELE:

-  Deteriorare semnificativă din cauza poluării sau a depunerilor chimice, dacă este necesară restaurarea vopselei
-  Schimbări semnificative de culoare, de exemplu în urma aplicării retușurilor
-  Restaurarea vopselei de către neprofesioniști
-  Lovituri cauzate de pietre mari (până la stratul de bază)
-  Material îndepărtat și/sau deformarea caroseriei și a accesoriilor suplimentare

OGLINZI EXTERIOARE, CĂI DE ACCES, UȘI, BARE DE PROTECȚIE, PROTECȚII ANTIÎMPĂNARE SPATE ȘI LATERALE APĂRĂTOARE DE NOROI



Zgârieturi care nu pot fi detectate cu unghia și suprafață $\leq 45 \text{ cm}^2$ (echivalentul unui card de credit)



Zgârieturi superficiale mici, de exemplu pe capacul orificiului de umplere cu combustibil, trape, mânerul ușilor, barele de protecție și ornamente



Zgârieturi ușoare ale vopselii pe marginile de încărcare



Zgârieturi care pot fi detectate cu unghia sau suprafață $> 45 \text{ cm}^2$ (echivalentul unui card de credit)



Material îndepărtat sau deformare care pot fi reparate din punct de vedere economic



Material îndepărtat, piesă ruptă



OGLINZI EXTERIOARE, CĂI DE ACCES, UȘI, BARE DE PROTECȚIE, PROTECȚII ANTIÎMPĂNARE SPATE ȘI LATERALE APĂRĂTOARE DE NOROI



Zgâriere ușoară a suprafeței



Deformare ușoară



Ușoară decolorare



Zgârieturi adânci și deformare

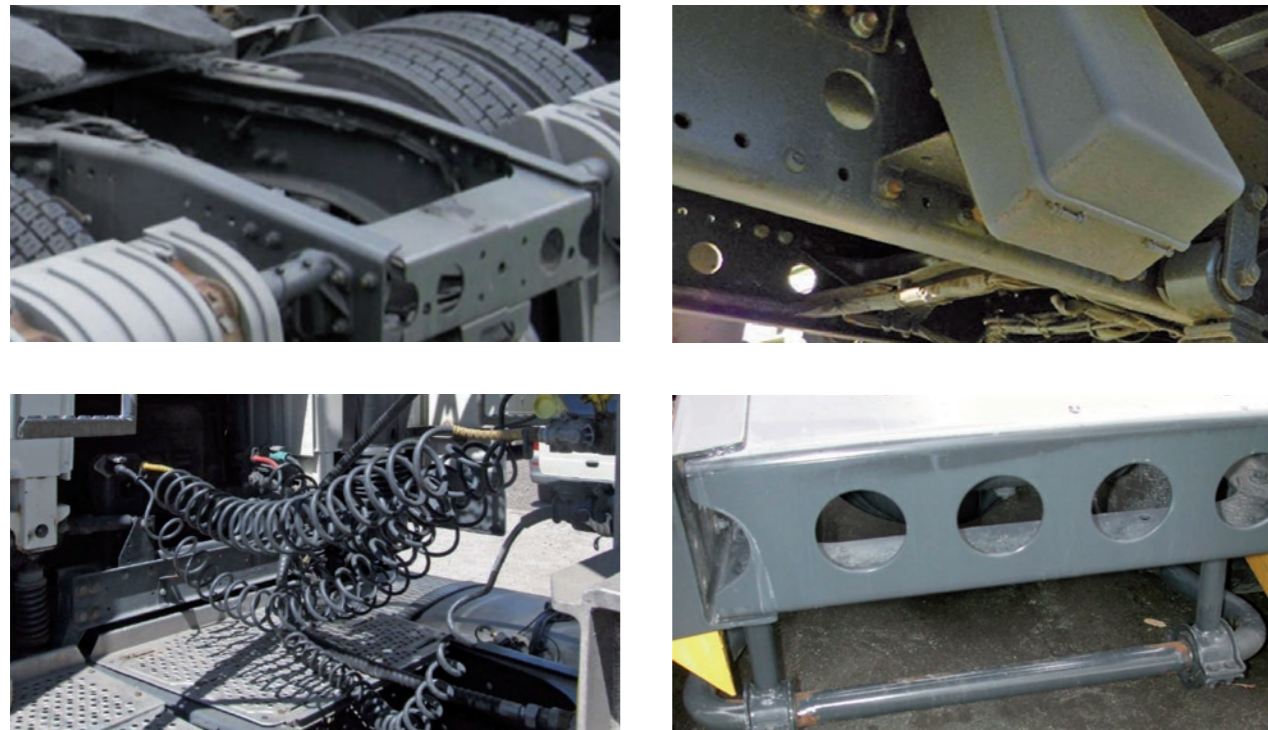



Material îndepărtat, piesă ruptă




Decolorare pronunțată din cauza elementelor chimice



ASPECT EXTERIOR AUTOVEHICUL, CADRU ȘI PLATFORMĂ DE ACCES LA REZERVOR






 Jupuire ușoară a vopselii în jurul cadrului superior, barei din spate sau barei transversale



 Jupuire a suprafeței în jurul platformei de acces la rezervor





  Zgârieturi serioase adânci ale grundului



  Piese lipsă sau piese deformatate ale accesoriilor

  Deformare a cadrului (deformarea puternică este supusă refuzului de a accepta returul)

  Plăci deformatate, rupte sau lipsă ale platformei de acces la rezervor

  Plăci ale platformei de acces la rezervor care nu sunt sigure pentru a merge pe ele

  Trepte originale scoase/lipsă




  Bare transversale deformatate

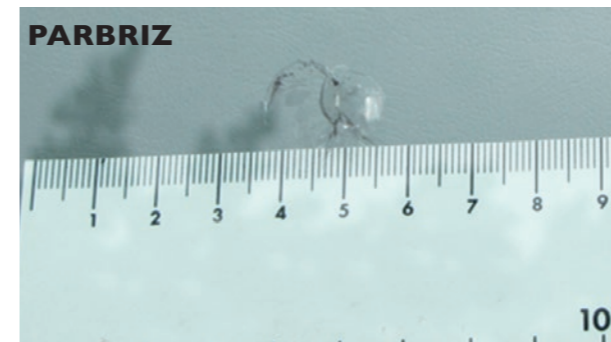
GEAMURI ȘI LUMINI (LUMINI SPATE ȘI FAȚĂ)




Notă: Câmpul vizual este definit de o coală de hârtie A3 poziționată pe verticală pe axul volanului și centrat pe verticală pe parbriz.


ALTELE:

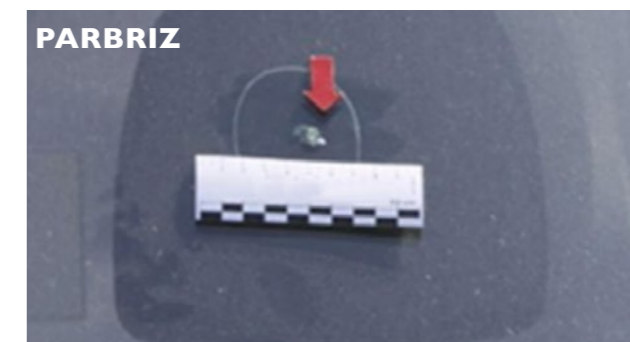
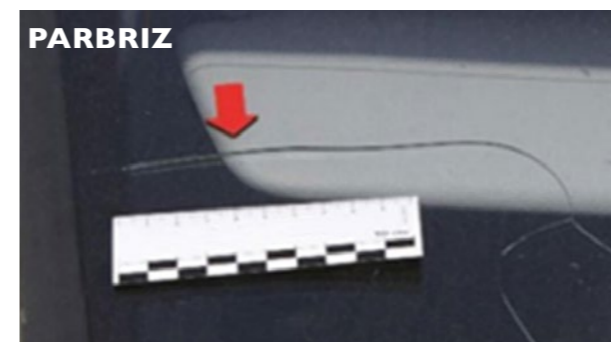
-  Zgârieturi mici pe luminile din spate
-  Faruri ușor lovite de pietre
-  Deteriorarea prin lovituri cauzate de pietre reparată în mod profesional, care nu se află în câmpul de vedere al șoferului




 Fisuri ≤ 20 mm, în afara câmpului vizual și ≤ 3 fisuri

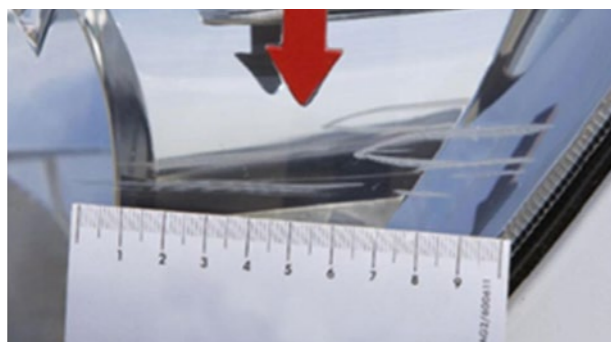


 Zgârietură ușoară (fără material îndepărtat), pe lângă câmpul de iluminare și carcasa lămpii (LUSTRIRE)



 Fisuri > 20 mm, număr > 3 fisuri, sau fisuri în câmpul vizual, crăpătură, montare incorectă cu defecțiunea neremediată, sablare sau zgâriere
Notă: Dacă parbrizul este deteriorat în câmpul vizual al șoferului, legislația locală trebuie să fie consultată.

GEAMURI ȘI LUMINI (LUMINI SPATE ȘI FAȚĂ)



Zgârietură adâncă (cu material îndepărtat), pe lângă câmpul de iluminare și carcasa lămpii



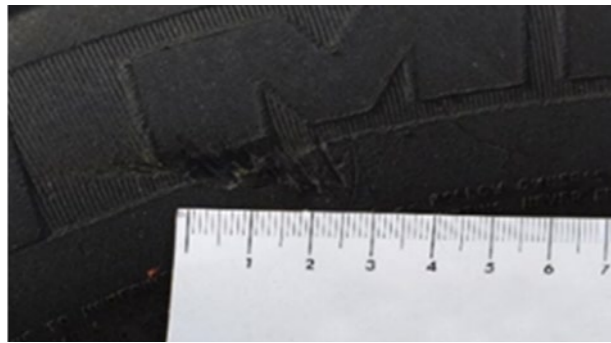
Luminile din spate și din față sparte



Zgârietură în câmpul de iluminare, crăpătură, condens, ruptură sau element de fixare rupt



PNEURI, JANTE ȘI CAPACE DE ROATĂ



Pneuri: Adâncime canelură ≤ 3 mm
(ÎN CONFORMITATE)



Pneuri: Baza adâncimii canelurii ≥ 7 mm
(ÎN CONFORMITATE)
Notă: Uzura pneurilor este măsurată la cea mai uzată canelură a pneului.



Jante și capace de roată: Zgârieturi superficiale multiple cu sau fără material îndepărta

Notă: Pneurile nu pot fi mai vechi decât data primei înregistrări a autovehiculului

PNEURI ACCEPTATE:

- Bridgestone, Michelin, Pirelli, Goodyear și Continental
- Mărcile de pneuri care aparțin grupurilor de pneuri menționate mai sus - de exemplu, grupul de pneuri Continental include următoarele mărci: Uniroyal, Semperit, Barum, Viking, Mabor (Nicio marcă produsă în China, India, Vietnam nu este acceptată)



Pneuri: Adâncime canelură > 3 mm, îndepărtare



Capace de roată: Deformate, rupte, material lipsă sau îndepărtat



Pneuri: Bază adâncime canelură < 7 mm
Notă: Uzura pneurilor este măsurată la cea mai uzată canelură a pneului.



Prezența pneurilor confecționate de producători diferiți pe aceeași punte

Dimensiunile și indicii producătorului nu se respectă

Suprafața de rulare a unui pneu a fost recondiționată sau pneul a fost redimensionat



VOPSIRE



REPARAȚII



CURĂȚARE



SCHIMB



MEMO

PNEURI, JANTE ȘI CAPACE DE ROATĂ




 Pe jantă din oțel: Marginea de atașare ușor deformată



 Căptușeală jantă deteriorată, jantă necorespunzătoare. Evaluarea unei verificări dimensionale pentru a verifica starea de siguranță a autovehiculului

 Crăpături, deformări, pierdere semnificativă de material, deteriorare semnificativă a vopselei de pe jante

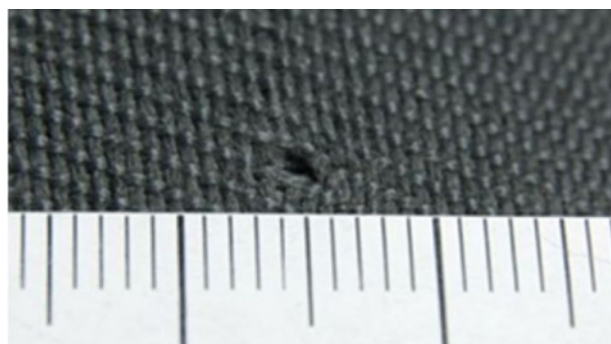
 Coroziune semnificativă a jantelor și a pneurilor pentru orice tip de teren sau de iarnă





COMPARTIMENTUL PASAGERILOR

TAPIȚERIE, STRATURI PLANȘEU, HUSE, ORNAMENTE ȘI SPAȚIU PAVILION



📋 Arsură ≤ 3 mm și fără perforarea stratului

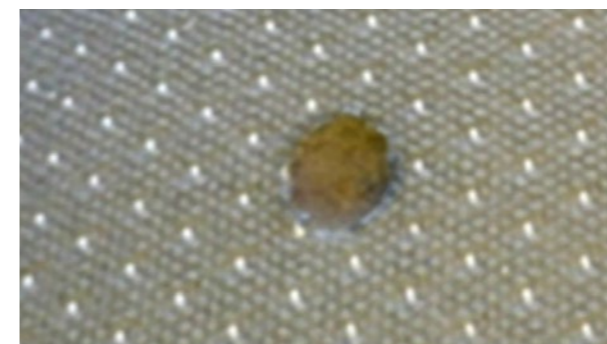


🧼 Murdăria ușoară poate fi îndepărtată prin curățare chimică efectuată de un profesionist



📋 Decolorare ușoară din cauza razelor solare

📋 Ornament perete intern rupt în spatele scaunului pentru șofer



🔄 Arsură > 3 mm, perforare sau ruptură a stratului, fără deteriorarea spumei



🔄 Spumă lipsă sau cadru rupt



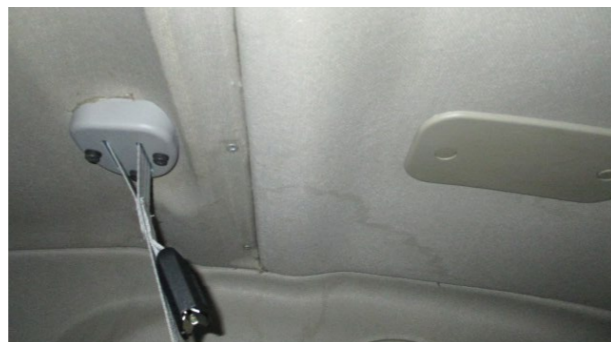
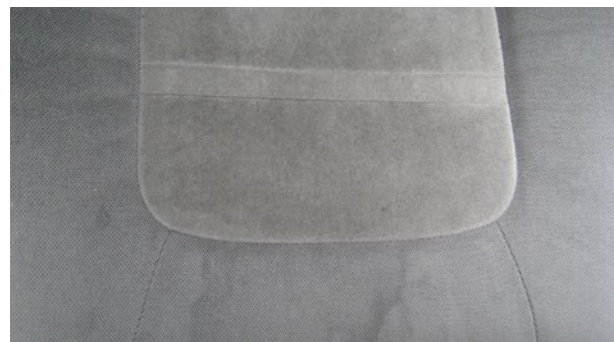
🔄 Perforarea ornamentelor din plastic dur. Repararea ornamentelor din plastic dur cu tarif uniform pentru 1 oră dacă reparația este posibilă și acceptabilă din punct de vedere estetic




🔄 Țesătură și material plastic: gaură > 5 mm, urme ce nu pot fi curățate




TAPIȚERIE, STRATURI PLANȘEU, HUSE, ORNAMENTE ȘI SPĂȚIU PAVILION



 Gradul ridicat de murdărie, petele și mirosurile neplăcute necesită curățare chimică efectuată de un profesionist.



 Echipament sau ornamente lipsă




TABLOU DE BORD, VOLAN, INSTRUMENTE, SISTEME DE CONTROL, ÎNCĂLZIRE, VENTILAȚIE, AER CONDIȚIONAT, SISTEM DE AER CONDIȚIONAT INDEPENDENT, ÎNCĂLZIRE SUPLIMENTARĂ




 Urme de uzură pe panoul de instrumente, tabloul de bord și volan



 Decolorare ușoară din cauza razelor solare


 Murdăria ușoară poate fi îndepărtată prin curățare chimică efectuată de un profesionist




  Piese de comandă, părți de scaun sau ornamente lipsă, rupte sau perforate


  Sistemele, centura de siguranță, comenzile scaunului, afișajele și elementele vizuale nu funcționează



 Zgârieturi pe tabloul de bord combinat și alte elemente vizuale sau găuri în câmpul vizual

ALTELE:

 Semne de carbonizare

 Decolorare semnificativă

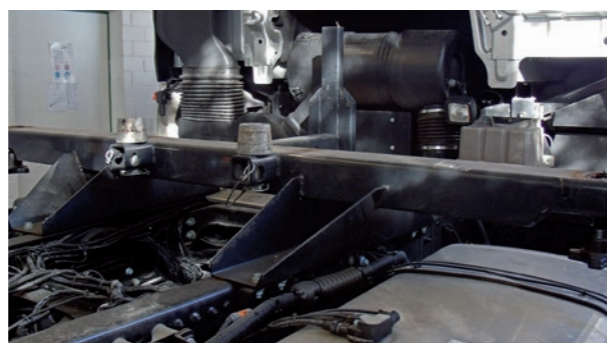
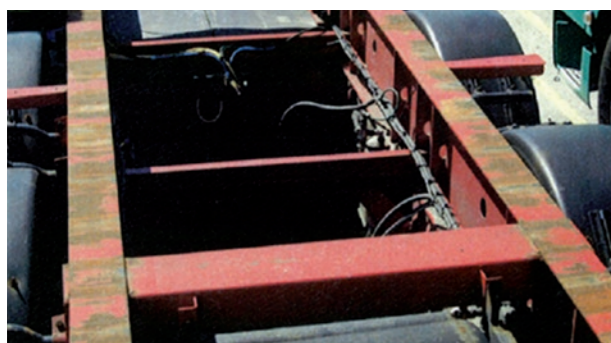
 Filtre înfundate


 Husa volanului deteriorată






STRUCTURI SUPLIMENTARE

CADRU AUXILIAR CORP INTERSCHIMBABIL



 Semne de uzură tipice utilizării destinate




-  Ruperi și deformări
-  Limitatoare de cursă foarte deformate și rupte
-  Dispozitive de blocare prin răsucire defecte

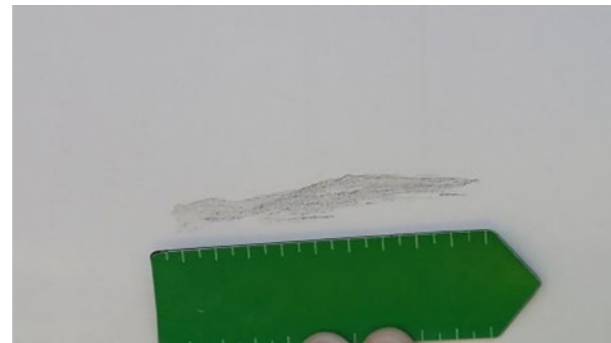
NOTĂ:

Deformarea puternică poate fi supusă refuzului de a accepta returul.

SPOILERE CABINĂ ȘI STRUCTURĂ CAROSERIE-FURGON









 Cabină avansată și deflector: Zgârietură ușoară care nu schimbă drastic aspectul autovehiculului




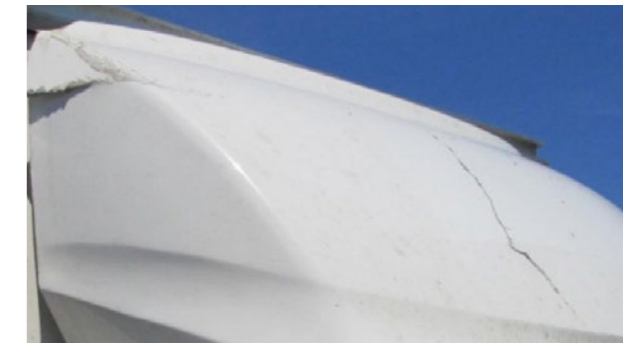
 Panouri laterale: Zgârietură ușoară cu material îndepărtat ≤ 20 cm

ALTELE:

-  Profiluri laterale șasiu: Zgârietură ușoară
-  Suporturi bicicletă: Zgârietură ușoară
-  Uși laterale și spate: Deformare ușoară: Durată de reparare ≤ 1 h
-  Podea: Deformare ușoară, uzură superficială
-  Spațiu pavilion: Deformare ușoară care nu schimbă drastic aspectul autovehiculului
-  Tapițerie și bare: Covoraș rupt sau desprins




 Cabină și deflector: Remediere prin reparații economice




 Cabină și deflector: Crăpătură semnificativă, piesă lipsă sau reparații economice imposibile




 Panouri laterale: Zgârietură cu material îndepărtat ≥ 20 cm care poate fi remediată prin reparații economice.
Opțiune de a vopsi jumătate de panou



 Panouri laterale din lemn: Suport din lemn deteriorat ≥ 20 cm



 Profiluri laterale: Deformări care pot fi remediate prin reparații economice

SPOILERE CABINĂ ȘI STRUCTURĂ CAROSERIE-FURGON



↻ Panouri laterale din fibră: Deformare în partea inferioară, lungime > 1 m
NOTĂ: Înlocuirea panoului frontal al șasiului necesită demontarea șasiului.



↻ Profiluri laterale șasiu: Deformări care nu pot fi remediate prin reparații economice, perforări, îndepărtarea unei secțiuni a profilului



🔧 Suporturi bicicletă: Deformare care poate fi remediată prin reparații economice



🔧 Oblon ridicător: Deformări ale platformei care pot fi remediate prin reparații economice



↻ Suporturi bicicletă: Deformare care nu poate fi remediată prin reparații economice



STRUCTURĂ CAROSERIE-FURGON



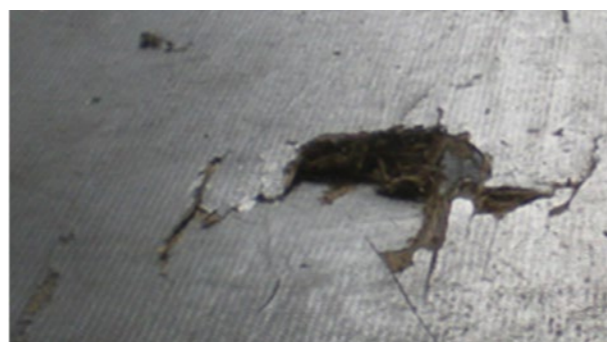
↻ Oblon ridicător: Deformări ale platformei care nu pot fi remediate prin reparații economice, ornament rupt sau incomplet



🔧 Uși laterale și spate: Deformare semnificativă: Durată de reparare > 1 h, remediere prin reparații economice, închidere neetanșată



↻ Uși laterale și spate: Uși îndoite în punctele de cuplare a balamalelor, rupte, perforate sau care nu pot fi remediate prin reparații economice



🔧 Podea: Deformări sau perforări care pot fi remediate prin reparații economice

↻ Deformări sau perforări care nu pot fi remediate prin reparații economice. Opțiune de schimbare a planșeului pe secțiuni



🔧 Spațiu pavilion: Perforări sau rupturi care pot fi remediate prin reparații economice



🔧 Oblon ridicător: Date de verificare expirate



↻ Spațiu pavilion: Cadru deteriorat, materialul din piele nu poate fi remediat prin reparații economice




🔧 Tapițerie și bare: Tapițeria și barele deformate pot fi remediate prin reparații economice



↻ Tapițerie și bare: Bare, elemente de fixare, tapițerie lipsă sau deformate, neputând fi remediate prin reparații economice


CORPUL PLATFORMEI



 Zgârieturi ușoare, deformări șină cu o durată de reparare \leq 1 h




 Zgârieturi $>$ 20 cm


 Deformări ale șinei cu o durată de reparare $>$ 1 h, care pot fi remediate prin reparații economice



 Deformări ale șinelor care nu pot fi remediate prin reparații economice, închidere imposibilă sau fără etanșeitate la nisip







 Urmă de beton sau produs chimic acoperind \geq $\frac{1}{4}$ din suprafața containerului














 Urmă de beton sau produs chimic în partea din spate a cabinei

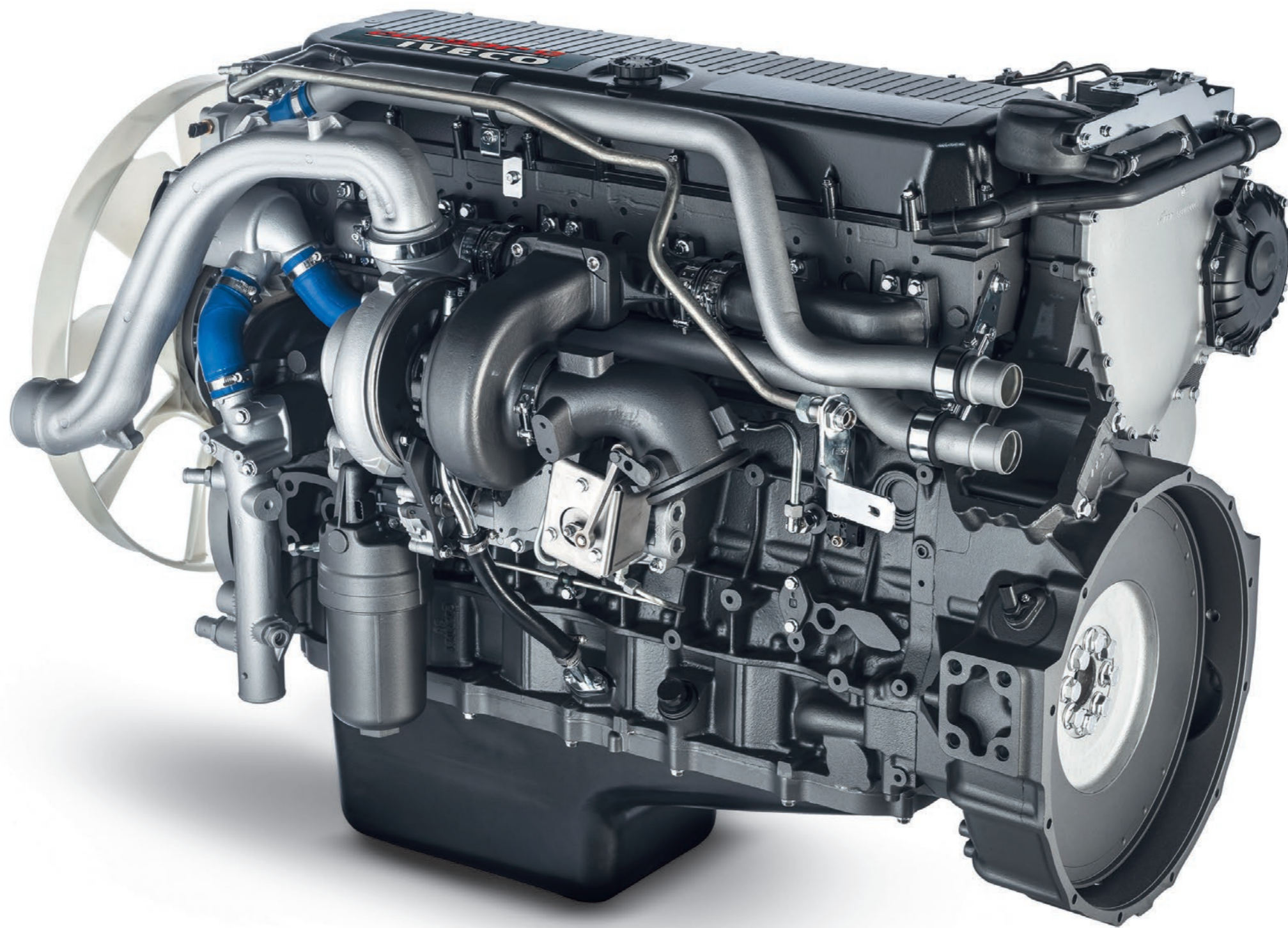
PRELATE



-  Zgârieturi ușoare de suprafață (pot fi îndepărtate prin curățare)
-  Deteriorare ușoară din cauza poluării
-  Urme ușoare, de exemplu de la spălătoria auto
-  Mici diferențe de culoare din cauza utilizării diferitelor materiale pentru ornamente sau bază și învechire



-   Zgârieturi adânci în materialul textil
-   Zgârieturi cu abraziune semnificativă
-   Deteriorare semnificativă din cauza poluării
-   Decolorare sesizabilă
-   Reparații neprofesioniste
-   Rupturi ale prelatei, ochiurilor sau cârligelor
-  Resturi de adeziv sau afișe publicitare, resturi de lipici



DETALII TEHNICE AUTOVEHICUL

LANȚ DE TRANSMISIE, SISTEM DE DIRECȚIE, ȘASIU, SUSPENSIE, ORGANE, ORGANE SUPPLEMENTARE



Semne de uzură care nu afectează siguranța rutieră



Urme ușoare de ulei (fără scurgeri)



Toate scurgerile de la motor, cutia de viteze și diferențial, suspensia hidraulică și amortizoare



Scurgeri de la mecanismul de direcție și pompa de servodirecție

ALTELE:





- Crăpături în burduful suspensiei și burduful arborelui de transmisie
- Arcuri defecte
- Toate semnele de uzură care pot fi detectate prin inspecție vizuală și care nu afectează siguranța autovehiculului pe drum
- Piese ale punților, suspensiei și șasiului care sunt deteriorate prin șocuri
- Bare de conexiune/brațe transversale uzate etc.
- Zgomote neobișnuite de la motor, cutia de viteze, diferențial și lanțul de transmisie

SISTEM DE EVACUARE







Starea în conformitate cu inspecția tehnică

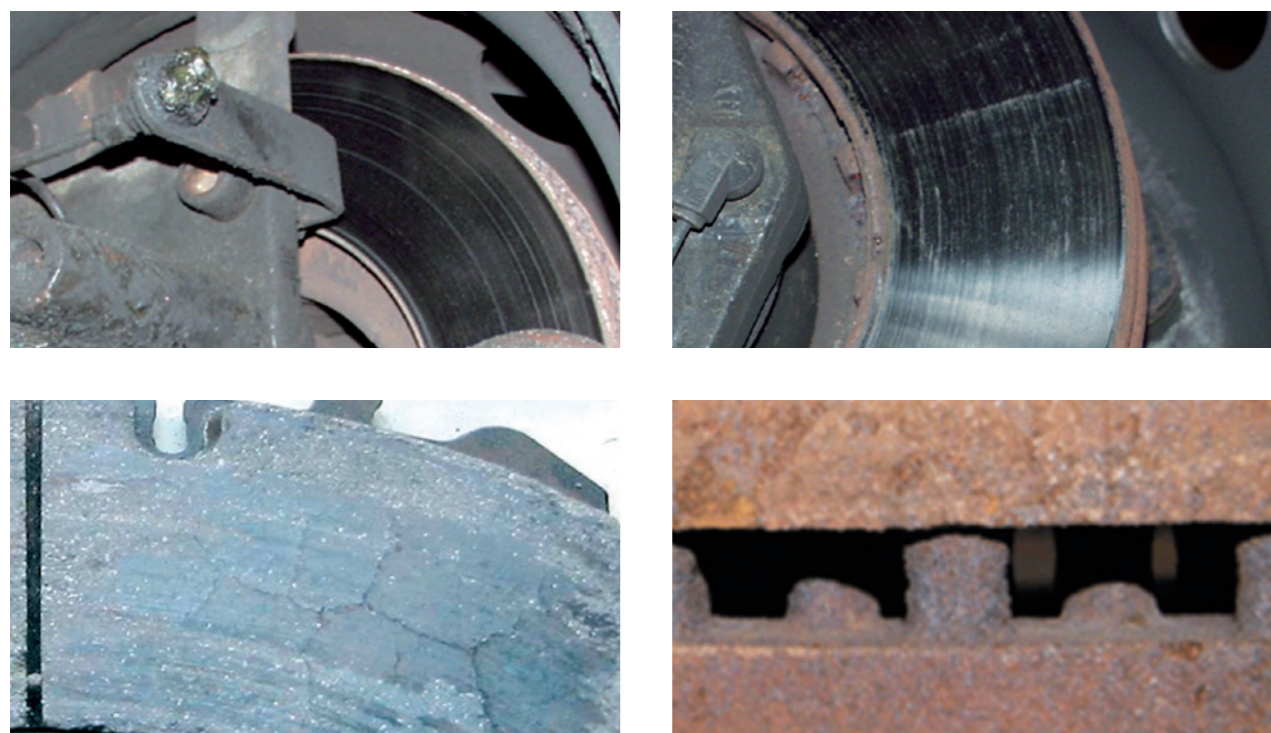


-   Prezența scurgerilor
-   Rugină



-   Deteriorare din cauza șocurilor exterioare
-   Echipament lipsă, de exemplu orificii de evacuare rupte sau deformate

SISTEM DE FRÂNARE



Stare normală și în conformitate cu vârsta și kilometrajul autovehiculului
Grosime plăcuțe de frână > 30 %



Discuri de frână ruginite, tocite, uzate





Nu sunt în conformitate cu codul rutier și nu sunt valide în timpul verificării tehnice

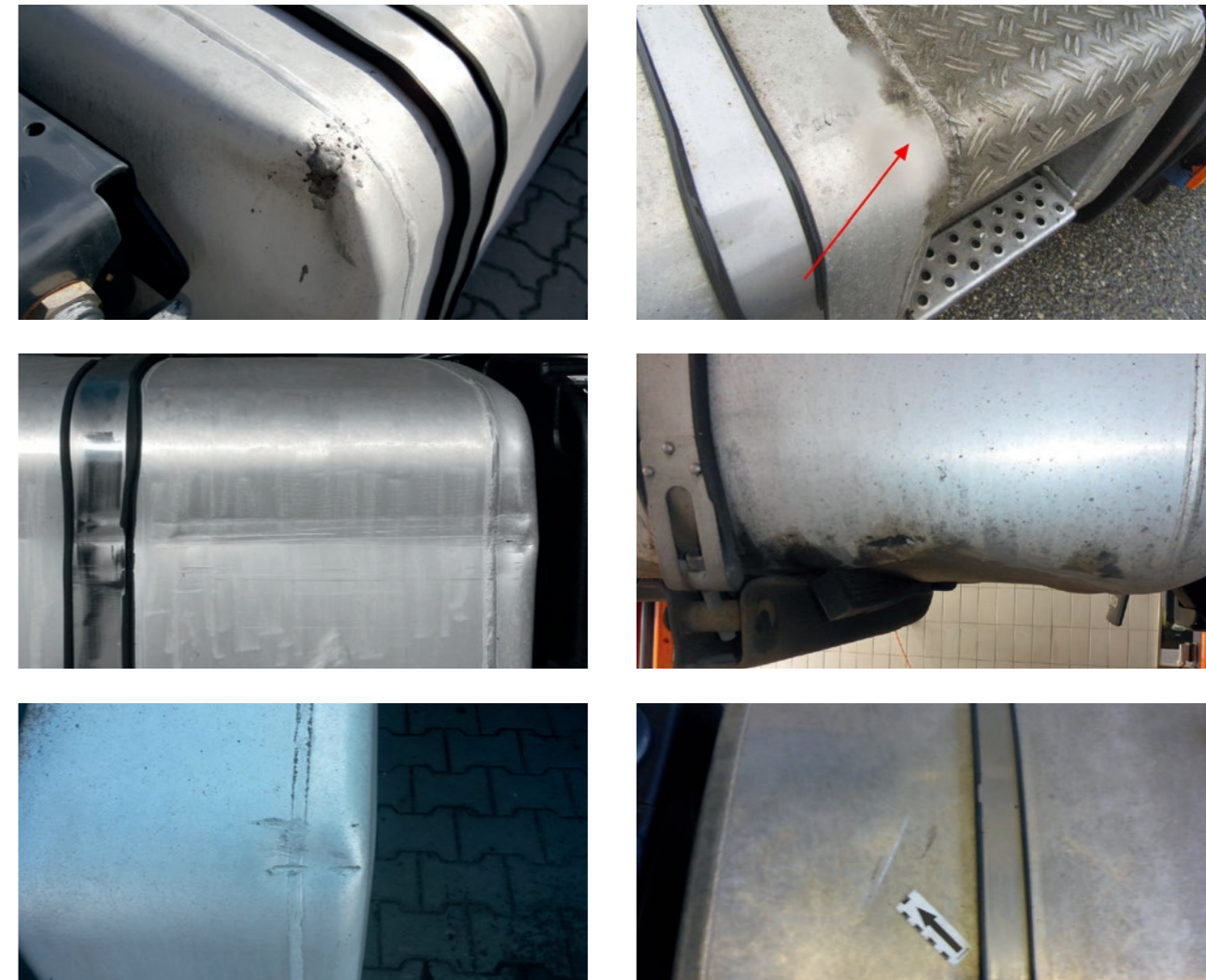
ALTELE:







- Garnituri de frână uzate
- Garnituri de frână poroase
- Funcționare diferită
- Deteriorare din cauza parcării îndelungate

REZERVOR DE COMBUSTIBIL



-  Zgârieturi minore rezervor de combustibil
-  Deformare ușoară, cu un diametru de maxim 10 mm a rezervorului de combustibil fără muchii ascuțite, care nu cauzează scurgeri și nu afectează operarea corespunzătoare a rezervorului



-  Deformarea rezervorului de combustibil care poate cauza scurgeri, poate afecta operarea corespunzătoare și poate reduce capacitatea rezervorului de combustibil
-  Nu se acceptă reparații prin sudură sau peticire
-  Nu se acceptă deteriorarea suporturilor de montare a rezervorului de combustibil
-  Capac incorect rezervor de combustibil
-  Orice modificări pentru a modifica forma și volumul (capacitatea) rezervorului de combustibil (sunt acceptate numai rezervoarele originale)
-  Deformare care afectează structura rezervorului de combustibil

ECHIPAMENT STANDARD ȘI DOCUMENTAȚIE, ÎNTREȚINERE, REVIZII



Pentru a evita toate taxele și costurile suplimentare, înainte de a returna autovehiculul, asigurați-vă că toate piesele și documentele aparținând autovehiculului sunt complete. Puteți utiliza următoarea listă în acest scop:

- ✓ Broșură de servizare
- ✓ Manualul de la bord/manualul de utilizare
- ✓ Certificat de înregistrare
- ✓ Roată de rezervă sau compresor și instrument de umflare
- ✓ CD/DVD de navigare
- ✓ Card de cod radio (dacă este cazul)
- ✓ Cheie și cheie de rezervă sau card de cod dacă este cazul
- ✓ Telecomandă cu cheie
- ✓ Card (carduri) rezervor
- ✓ Card (carduri) de servizare
- ✓ Pneuri (set de pneuri de vară și iarnă)
- ✓ Cârligul remorcii cu cheie
- ✓ Control tehnic valabil
- ✓ Tahograf
- ✓ Auxiliar
- ✓ Documente de înmatriculare

Operațiunile de reparații și întreținere ale vehiculelor

PREMISA

Activitățile de întreținere trebuie efectuate în conformitate cu cerințele legale, cu instrucțiunile acordurilor de întreținere și reparații sau ale altor contracte de prestări de servicii, dacă este cazul, și cu manualul de utilizare Iveco.

Se recomandă întotdeauna să efectuați întreținerea autovehiculului în conformitate cu legislația în vigoare și cu instrucțiunile recomandate de producător și să utilizați programele oficiale IVECO de întreținere și reparații, care garantează întotdeauna eficiență maximă, deoarece asigură dotarea autovehiculelor cu piese de schimb originale și utilizarea unui personal calificat în domeniu.

Mai jos sunt indicate documentele care trebuie prezentate în momentul returnării autovehiculului, în conformitate cu diferitele cazuri posibile:

DACĂ AUTOVEHICULUL PREZINTĂ UN CONTRACT DE SERVICE ÎNCHEIAT CU IVECO ȘI INTERVENȚIILE SUNT EFECTUATE ÎN CADRUL UNUI ATELIER AUTORIZAT DIN REȚEAUA IVECO

- Nu este necesar niciun document

DACĂ AUTOVEHICULUL NU PREZINTĂ UN CONTRACT DE SERVICE ÎNCHEIAT CU IVECO

Atunci când operațiunile de reparații și întreținere sunt efectuate pe cheltuiala clientului, în cadrul unui atelier autorizat din rețeaua IVECO

- Broșura de garanție cu datele și ștampila aferente operațiilor de întreținere efectuate în cadrul atelierului autorizat IVECO

Ca alternativă:

- Factura emisă de atelierul autorizat IVECO, cu informații referitoare la:
 - ✓ date privind întreținerea
 - ✓ referințe unice ale autovehiculului (cod VIN sau plăcuță de înmatriculare) și kilometrajul acestuia în momentul intervenției
 - ✓ lista de componente, lubrifianți și fluide utilizate (cu codul de piesă IVECO sau referință pentru echivalențe în cazul utilizării unor materiale care nu sunt originale)
 - ✓ lista de operații de întreținere efectuate

Atunci când operațiunile de reparații și întreținere sunt efectuate pe cheltuiala clientului, în cadrul unui atelier care nu face parte din rețeaua autorizată IVECO

▪ Factura emisă de atelier, cu informații referitoare la:

- ✓ date privind întreținerea
- ✓ referințe unice ale autovehiculului (cod VIN sau plăcuță de înmatriculare) și kilometrajul acestuia în momentul intervenției
- ✓ lista de componente, lubrifianți și fluide (cu codul de piesă IVECO sau referință pentru echivalente, în cazul utilizării unor materiale care nu sunt originale)
- ✓ lista de operații de întreținere efectuate

Atunci când operațiunile de reparații și întreținere sunt efectuate pe cheltuiala clientului, în ateliere proprii

- ✓ Facturile de achiziție a materialelor utilizate (componente, lubrifianți și fluide), originale sau echivalente, în care data achiziției este anterioară sau concomitentă cu data intervenției de întreținere
- ✓ Comanda internă care raportează faptul că intervenția de întreținere a fost efectuată pe un autovehicul specific, cu referințe unice pentru data întreținerii, autovehicul (cod VIN sau plăcuță de înmatriculare) și kilometrajul acestuia în momentul intervenției

ÎNTREBĂRI FRECVENTE

1. Care este procesul de returnare a unui autovehicul?

Veți fi contactat prin scrisoare sau e-mail la momentul potrivit, pentru a vi se reaminti regulile de returnare a autovehiculului și pentru a beneficia de timp pentru pregătirea autovehiculului în conformitate cu contractul.

Se asigură o inspecție preliminară pe cheltuiala IVECO cu aproximativ trei luni înainte de data returnării autovehiculului. Scopul inspecției preliminare este de a vă informa cu privire la starea și deteriorările autovehiculului, astfel încât să aveți timpul necesar pentru efectuarea reparațiilor înainte de returnarea autovehiculului.

Cu această ocazie, inspecția finală va fi efectuată pe baza Instrucțiunilor privind returnarea autovehiculului.

Estimarea daunelor va fi efectuată de un terț.

Locație de returnare: Autovehiculul trebuie returnat în locația stabilită în conformitate cu condițiile de returnare.

2. Cum trebuie să procedez în cazul în care contractul meu a fost prelungit sau dacă sunt interesat să achiziționez autovehiculul meu?

IVECO vă va contacta la momentul potrivit înainte de expirarea contractului pentru a vă prezenta alternativele posibile: achiziționarea autovehiculului sau prelungirea contractului. Dacă sunteți interesat să prelungiți contractul actual sau să achiziționați autovehiculul, vă rugăm să contactați IVECO sau reprezentanța dumneavoastră cu între trei și șase luni înainte de data de expirare a contractului. Dacă un contract este prelungit, perioada și kilometrajul vor fi solicitate de punctul comercial de contact local pentru a calcula perioada de prelungire a ofertei dumneavoastră.

3. Când trebuie să returnez autovehiculul?

La data stabilită împreună cu IVECO sau cel târziu în ultima zi a contractului, în conformitate cu condițiile de returnare.

4. Ce se întâmplă dacă returnez autovehiculul după data de expirare a contractului?

Se vor aplica taxe dacă autovehiculul este returnat după data indicată în contract.

5. Ce se întâmplă dacă autovehiculul meu nu respectă condițiile de returnare?

Se vor aplica taxe pentru reparațiile necesare pentru a asigura respectarea condițiilor de returnare, cu excepția cazului în care nivelul de deteriorare depășește pragul autorizat indicat în acordul de răscumpărare.

6. Ce se întâmplă dacă nu sunt de acord cu reparațiile pentru care mi se percep taxe?

Evaluarea efectuată de un expert independent este finală; dacă nu sunteți de acord cu aceasta, puteți solicita efectuarea propriei evaluări de către un expert independent pe cheltuiala dumneavoastră în termen de două săptămâni de la data comunicării evaluării.

OPȚIUNI CONTRACT

PRELUNGIRI CONTRACT

Dacă doriți să prelungiți contractul, vă rugăm să contactați centrul OK TRUCKS din regiunea dumneavoastră sau să luați legătura cu departamentul pentru autovehicule rulate.

RETURNARE AUTOVEHICUL

În cazul în care nu primim o solicitare de prelungire a contractului dumneavoastră, vom presupune că bunurile ne vor fi returnate la data de reziliere a contractului încheiat.

Aceste instrucțiuni privind returnarea autovehiculului sunt disponibile la www.oktrucks.ro



**ANEXĂ LA INSTRUCȚIUNILE PRIVIND RETURNAREA
AUTOVEHICULULUI – AUTOVEHICULE GNC ȘI GNL**



PREFAȚĂ

Regulile de inspectare a deteriorărilor specifice sistemelor de alimentare cu gaz ale autovehiculelor au fost întocmite pe baza și în deplină conformitate cu măsurile detaliate de inspecție și control, respectând legislația locală.

Înainte de efectuarea inspecției de către un expert

Capacele de protecție ale cilindrilor de GNC trebuie demontate de client pentru a permite efectuarea inspecției de către expert la returnarea autovehiculului. Clientul trebuie să remonteze capacele înainte ca autovehiculul să fie dus în depozit.



După efectuarea inspecției de către un expert

Capacele de protecție ale cilindrilor de GNC demontate pentru a permite efectuarea inspecțiilor de către expert trebuie remontate de către client înainte de a duce autovehiculul în depozit.



CONȚINUT

ASPECTE ADMINISTRATIVE ȘI MARCAJE	74
REZERVOR DE GNL	76
CONSOLE ȘI BENZI DE FIXARE PENTRU REZERVORUL DE GNL	78
CONDUCTE RIGIDE PENTRU REZERVORUL DE GNL	80
SUPAPE DE GOLIRE	82
CILINDRI CNG	84
CAPAC DE PROTECȚIE A CILINDRILOR DE GNC	86
CONSOLE ȘI BENZI DE FIXARE PENTRU CILINDRII DE GNC	88
CONDUCTE RIGIDE PENTRU CILINDRII DE GNC	90
CASETĂ DE PROTECȚIE PENTRU ORIFICIUL DE UMLERE CU GNC	92
INSPECȚIA REZERVORULUI ÎNCĂLZITORULUI SUPLIMENTAR	94

ASPECTE ADMINISTRATIVE ȘI MARCAJE



litri	marca	matricola	scadenza
27	FABER	798146	02/2019
55	FABER	8123954	02/2019

targa: AY471VP
 Numero progressivo: 246067

Prezența unui certificat de valabilitate actualizat lizibil pentru rezervorul de GNL și cilindru de GNC.

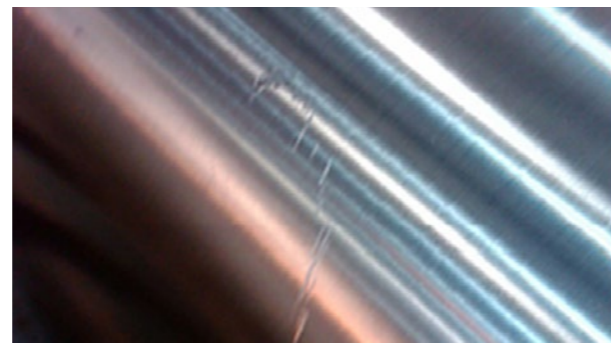
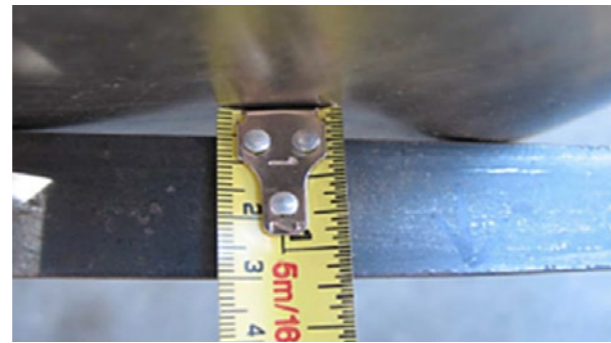


Marcaje de identificare a rezervorului de GNL și cilindru de GNC originale absente sau ilizibile
 → taxă pentru înlocuirea rezervorului de GNC/GNL cu unul nou.

Absența unui certificat actualizat privind valabilitatea rezervoarelor → taxă fixă pentru certificatul de utilizare a unui combustibil gazos în valoare de 1500 € înainte de impozitare.

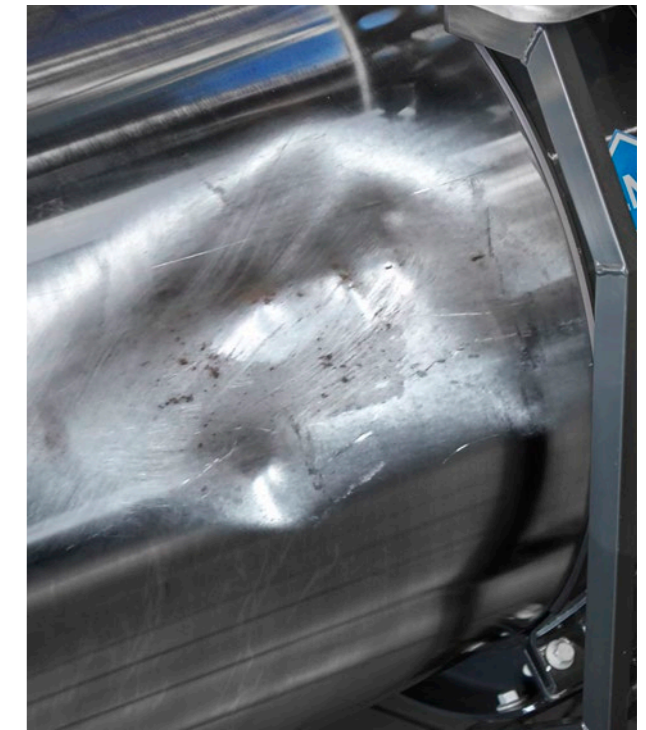
Notă: În cazul rezervoarelor de GNL, nu a fost definită în prezent nicio procedură la nivel european pentru recalificarea periodică după 10 ani. Trebuie verificată data de valabilitate a marjajelor de identificare originale.

REZERVOR DE GNL



Rezervorul GNL trebuie returnat în condiții corespunzătoare conform imaginilor.

Legendă



- Dovada efectuării reparațiilor la rezervor → taxă pentru înlocuirea rezervorului.
- Rezervor găurit → taxă pentru înlocuirea rezervorului.

Urmă de lovitură la carcasa exterioară:

- Adâncime maximă a deformării ≤ 7 mm fără semne de îngheț sau condens → notă fără perceperea unei taxe pentru deteriorare (notă în raportul expertului).
 - Adâncimea deformării > 7 mm → taxă pentru înlocuirea rezervorului.
- Urme de lovituri la capul din spate sau la învelișul de protecție → taxă pentru înlocuirea rezervorului.
 - Zgârieturi de suprafață la carcasa exterioară → notă fără perceperea unei taxe pentru deteriorare.
 - Orice urmă vizibilă de gheață pe carcasa exterioară sau pe capete (cu excepția fuzetei și a instalației aferente montate) → taxă pentru înlocuirea rezervorului.
 - Lovituri, crăpături, despicături sau scurgeri vizibile la cusăturile de sudură sau la componentele sudate → taxă pentru înlocuirea rezervorului.
 - Toate crăpăturile, despicăturile sau scurgerile vizibile de la carcasa exterioară, capul din spate sau învelișul de protecție → taxă pentru înlocuirea rezervorului.
 - Deteriorarea orificiului de umplere sau a supapei de AERISIRE → taxă pentru înlocuirea componentelor.
 - Inspectați orificiul sau capacul de evacuare prin pompare pentru semne de deteriorare sau intervenție neautorizată. Capacul oval trebuie să fie intact și fixat pe rezervor. Dacă nu este prezent → taxă pentru înlocuirea rezervorului.

CONSOLE ȘI BENZI DE FIXARE PENTRU REZERVORUL DE GNL



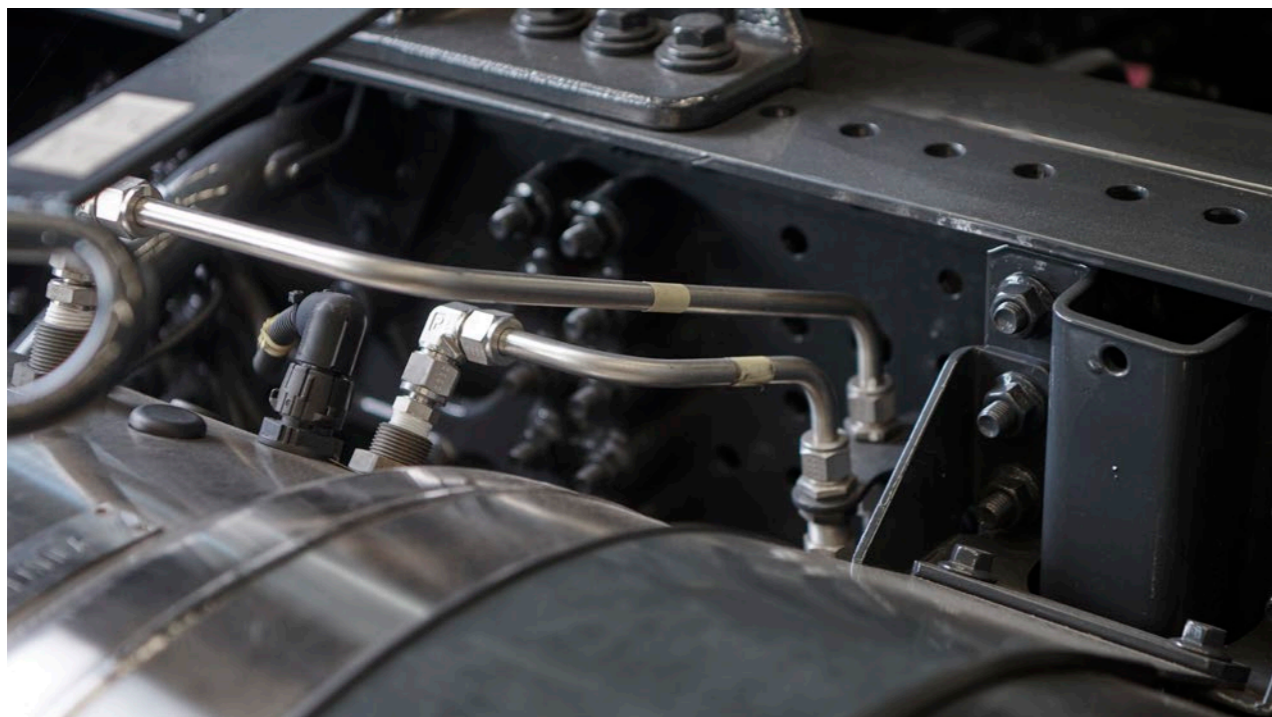
Rezervorul GNL trebuie returnat în condiții corespunzătoare conform imaginii.

Asigurați-vă că consolele și benzile sunt prezente și strânse corespunzător.



Rugină, lovituri, rupturi și/sau scobituri → taxă pentru înlocuirea consolelor și benzilor.

CONDUCTE RIGIDE PENTRU REZERVORUL DE GNL

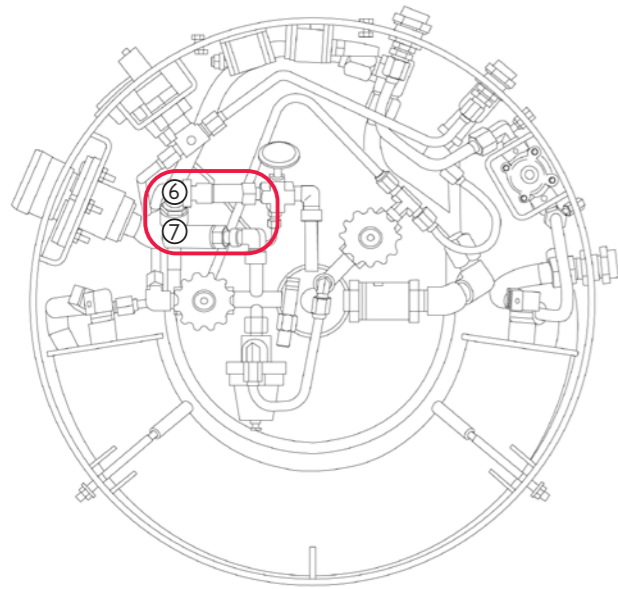


Rezervorul GNL trebuie returnat în condiții corespunzătoare conform imaginii.

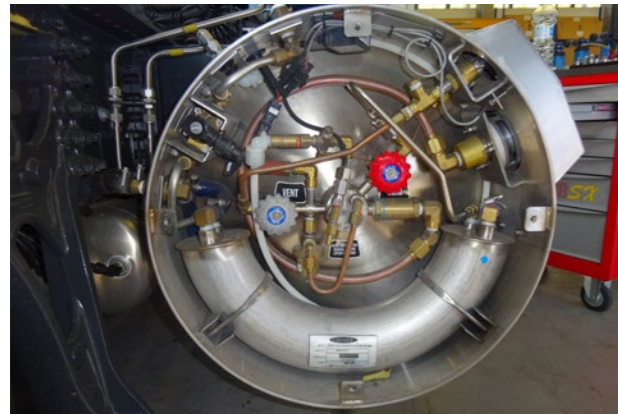
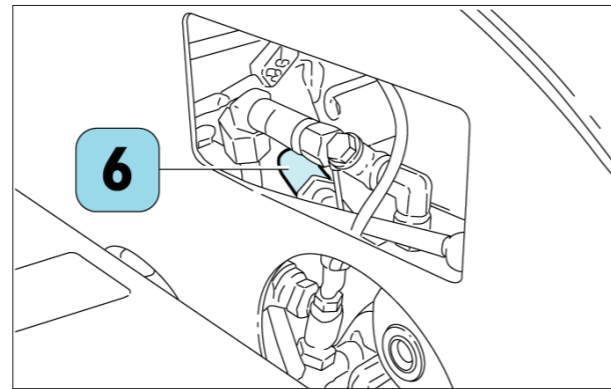


Rugină, lovituri, rupturi și/sau scobituri → taxă pentru înlocuirea conductelor rigide.

SUPAPE DE ELIBERARE A PRESIUNII



- 6. Supapă de eliberare a presiunii principale (conectată la conducta de aerisire)
- 7. Supapă de eliberare a presiunii secundară (cu capac roșu)



Notă importantă: Planul de întreținere impune înlocuirea obligatorie a supapei de eliberare a presiunii principale și a celei secundare de la rezervorul de GNL până în cel de-al cincilea an de la data fabricației; în cazul în care autovehiculul este returnat după 5 ani sau mai multe de la data încheierii contractului, clientul trebuie să garanteze faptul că supapa de eliberare a presiunii principale și cea secundară au fost înlocuite înainte de returnarea autovehiculului către IVECO.

Inspecție pentru prezența capacului roșu pe supapa de eliberare a presiunii secundară → taxă pentru înlocuirea supapei de eliberare a presiunii principale.



CILINDRI CNG



Cilindrii GNC trebuie returnați în condiții corespunzătoare conform imaginilor.



Dovadă a reparațiilor aduse cilindrului de GNC → taxă pentru înlocuirea cilindrului de GNC.

Orificii în cilindrul de GNC → taxă pentru înlocuirea cilindrului de GNC.

Urme de lovituri la cilindrul de GNC:

Dacă nu sunt deprinse bucăți de metal și adâncimea maximă a deformării este $\leq 1,6$ mm și ≤ 50 mm în diametru/lungime → notă fără perceperea unei taxe pentru deteriorare.

Desprinderea metalului sau adâncime maximă a deformării $> 1,6$ mm și > 50 mm în diametru/lungime → taxă pentru înlocuirea cilindrului de GNC.

Tăieturi/zgârieturi/scobituri/abraziuni pe cilindrul de GNC:

Adâncimea deteriorării $\leq 0,25$ mm → notă fără perceperea unei taxe pentru deteriorare.

Adâncimea deteriorării $> 0,25$ mm → taxă pentru înlocuirea cilindrului de GNC.

Urme de coroziune, adâncituri, linii de coroziune cauzate de o substanță chimică, oxidarea sau corodarea materialului:

Adâncimea deteriorării $\leq 0,25$ mm → notă fără perceperea unei taxe pentru deteriorare.

Adâncimea deteriorării $> 0,25$ mm → taxă pentru înlocuirea cilindrului de GNC.

Scurgeri de gaz de la un cilindru de GNC sau o componentă, din cauza unei defecțiuni → taxă pentru înlocuirea cilindrului de GNC sau a componentei.

Proeminență/umflătură vizibilă a cilindrului de GNC → taxă pentru înlocuirea cilindrului de GNC.

Urme permanente de atac al substanțelor chimice/decolorare permanentă, pierdere de material de la cilindrul de GNC → taxă pentru înlocuirea cilindrului de GNC.

Urme permanente de ardere/funingine/înnegrire/decolorare, dovadă de expunere la foc sau căldură a unei zone a cilindrului de GNC → înlocuirea unui cilindru de GNC.

Note: Stralis NP este fabricat numai cu cilindru de GNC-I din oțel.

CAPAC DE PROTECȚIE A CILINDRILOR DE GNC



Cilindrii GNC trebuie returnați în condiții corespunzătoare conform imaginilor.

Urmele de lovituri, deformările, urmele de rugină și/sau scobiturile care nu afectează funcționalitatea și siguranța sunt acceptate.



Urme de lovituri și deformări vizibile care afectează funcționalitatea și/sau siguranța
→ taxă pentru înlocuirea capacelor de protecție.

Rugină, rupturi și/sau scobituri care afectează funcționalitatea și/sau siguranța
→ taxă pentru înlocuirea capacelor de protecție.

Dacă lipsesc capace → taxă pentru înlocuirea acestora.

CONSOLE ȘI BENZI DE FIXARE PENTRU CILINDRII DE GNC



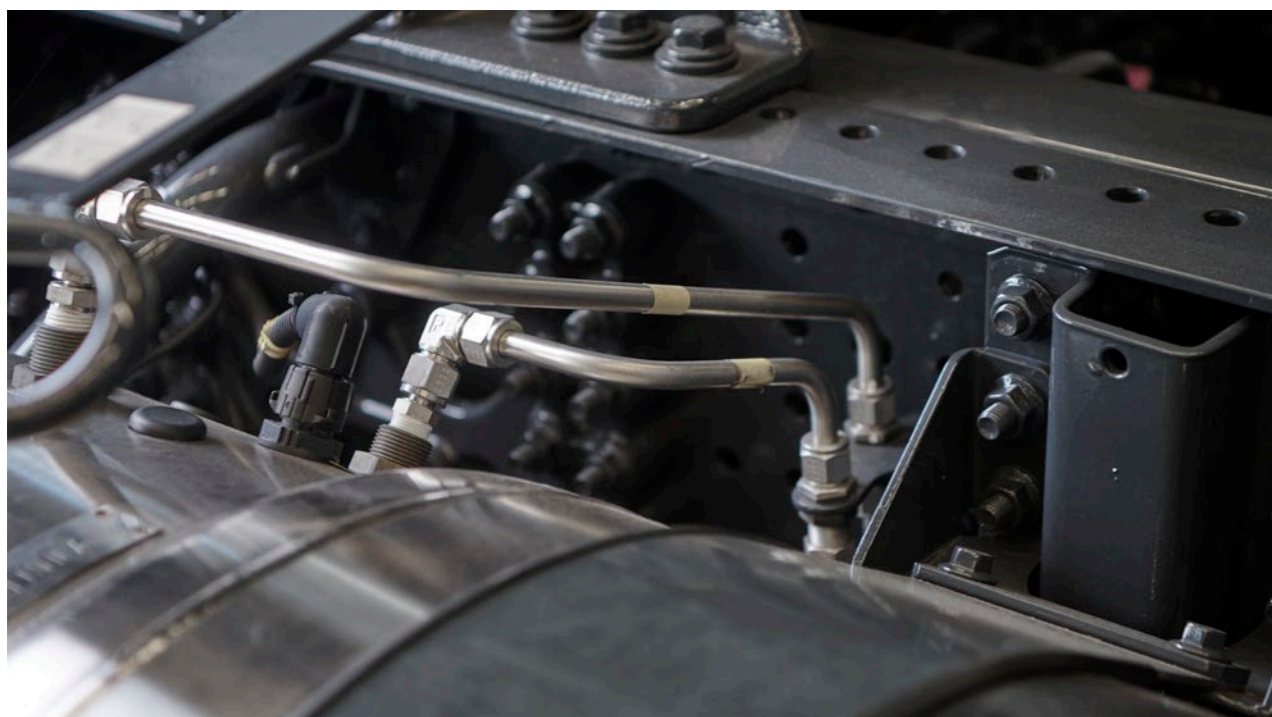
Cilindrii GNC trebuie returnați în condiții corespunzătoare conform imaginii.

Asigurați-vă că consolele sunt prezente și strânse corespunzător.



Rugină, lovituri, rupturi și/sau scobituri → taxă pentru înlocuirea consolelor și benzilor.

CONDUCTE RIGIDE PENTRU CILINDRII DE GNC



Cilindrii GNC trebuie returnați în condiții corespunzătoare conform imaginii.



Rugină, lovituri, rupturi și/sau scobituri → taxă pentru înlocuirea conductelor rigide.

CASETĂ DE PROTECȚIE PENTRU ORIFICIUL DE UMLERE CU GNC



Rugină pe caseta de protecție pentru orificiul de umplere → notă fără perceperea unei taxe pentru deteriorare.

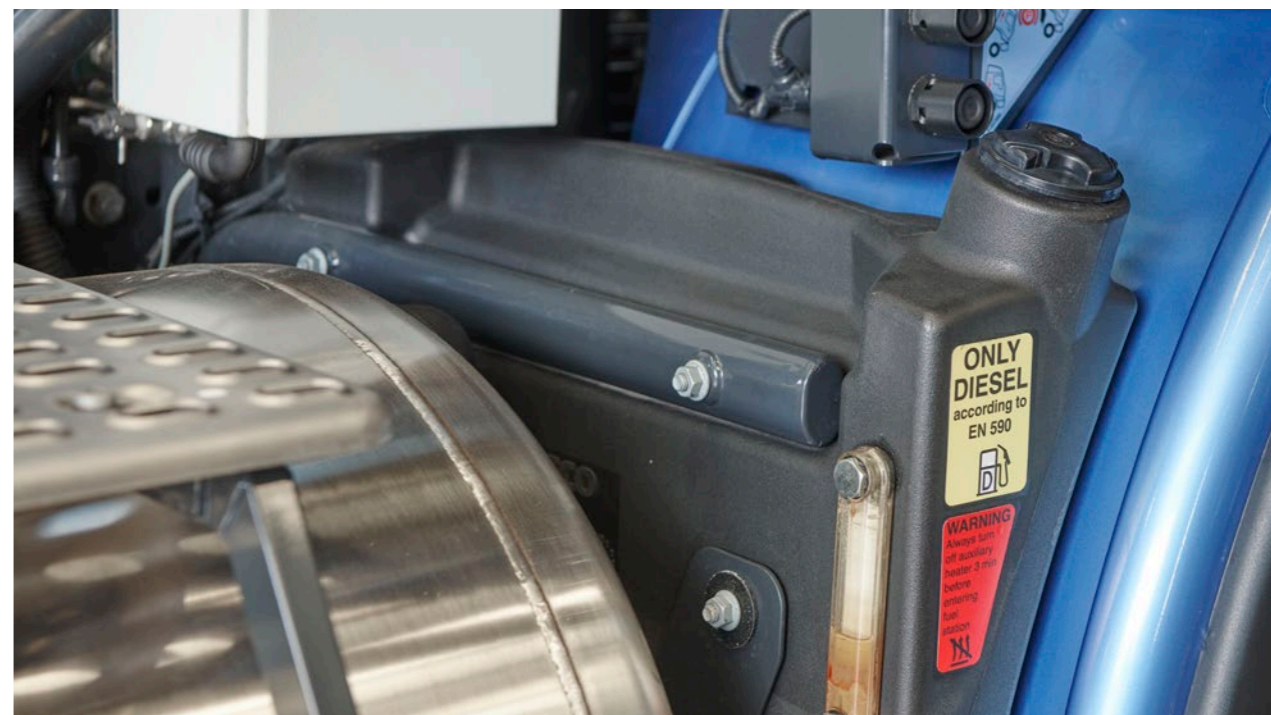


Cheie lipsă a casetei de protecție, recipient de GNC sau manometru deteriorat → taxă pentru înlocuirea întregii casete.

INSPECȚIA REZERVORULUI ÎNCĂLZITORULUI SUPLEMENTAR



Rezervorul încălzitorului suplimentar trebuie returnat în condiții corespunzătoare conform imaginii.



Cheie lipsă pentru rezervorul încălzitorului suplimentar → taxă pentru înlocuirea cheii.

Rupturi la rezervorul încălzitorului suplimentar → taxă pentru înlocuirea rezervorului suplimentar.

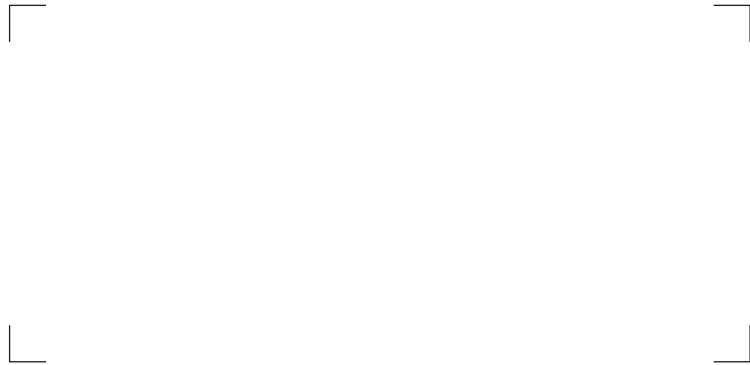
Indicatorul de nivel prezintă apă → taxă pentru înlocuirea rezervorului încălzitorului suplimentar.

NOTE

NOTE

NOTE

NOTE



www.oktrucks.ro

IVECO

Partenerul tău pentru un transport sustenabil

OK TRUCKS

PRE-OWNED VEHICLES CERTIFIED BY IVECO