



GHID DE RETURNARE

OK TRUCKS
PRE-OWNED VEHICLES CERTIFIED BY **IVECO**

IVECO
Your partner for sustainable transport



PREFAȚĂ

Stimate client,

Acest catalog de daune are drept scop pregătirea dumneavoastră în vederea returnării camionului dumneavoastră IVECO atunci când perioada de utilizare a acestuia se încheie.

Autovehiculul returnat trebuie să îndeplinească descrierea inițială, în special în ceea ce privește elementele opționale suplimentare, accesoriile și echipamentul. În plus, autovehiculul trebuie să fie dotat numai cu piese recomandate de producător.

Exemplele furnizate nu prezintă numai cele mai obișnuite urme de uzură cauzate de uzura normală a autovehiculului, ci și cele mai obișnuite tipuri de deteriorări apărute din cauza utilizării incorecte.

În principiu, urmele de uzură, însoțite de un simbol verde pe paginile următoare, nu implică perceperea unor taxe și nu sunt supuse costurilor suplimentare în ceea ce privește rezilierea contractului.

Deteriorările inacceptabile sunt evidențiate cu un simbol roșu. Toate deteriorările sunt detaliate într-un raport de evaluare solicitat de Iveco și efectuat în timpul evaluării în cazul tuturor autovehiculelor returnate. Criteriile de evaluare a deteriorărilor se bazează pe acest document.

Acest catalog de deteriorări este disponibil și poate fi accesat la adresa www.oktrucks.ro. Sperăm să avem o colaborare cordială și vă dorim să aveți parte de călătorii plăcute!

Echipa dumneavoastră IVECO

CONDIȚII DE RETURNARE

LOCAȚIE DE RETURNARE

Autovehiculele sunt returnate la depozitele stipulate în protocolul semnat de părțile implicate. Transportatorul ales de expeditor trebuie să respecte regulile de primire ale depozitarului.

STAREA GENERALĂ A AUTOVEHICULULUI

Fiecare autovehicul trebuie returnat în starea următoare:

- Să fie funcțional, luminile roșii de avertizare privind defecțiunile pentru principalele elemente ale autovehiculului stinse (luminile de avertizare portocalii neincluse)
- Să fie alimentat suficient, lumina de avertizare privind combustibilul stinsă
- Să poată fi utilizat în deplină siguranță pentru transfer pe drum, dispozitivele de siguranță trebuie să fie în stare perfectă (de exemplu fără frâne defecte, pneurile să nu fie uzate până la jantă)
- Să i se fi făcut revizia în conformitate cu condițiile de întreținere stabilite de producător
- Să fie curat atât la exterior, cât și în interior pentru a se putea estima taxele de recondiționare
- Deschiderile trebuie să fie perfect etanșate pentru ca apa să nu poată pătrunde în autovehicul
- Structura nu trebuie să prezinte deteriorări (mantaua și aripile din spate intacte, spațiul pavilionului), nu trebuie să fi fost supusă realinierii structurale sau unei clasificări VE
- Să prezinte toate accesoriile și caracteristicile originale în momentul returnării, remontarea ulterioară a pieselor demontabile poate fi refuzată de protocol
- Montați numai piese recomandate de producător
- Autovehiculul nu trebuie să fi fost supus unei tentative de furt
- Ansamblul de pneuri trebuie să respecte standardele producătorului

În cazul nerespectării sau nejustificării cazurilor de mai sus, autovehiculul poate fi refuzat și/sau se pot percepe taxe, în funcție de condițiile stipulate în protocolul semnat de părțile implicate.

EXAMINAREA AUTOVEHICULULUI

IDENTIFICARE

Autovehiculul este identificat prin citirea modelului, numărului de șasiu (VIN complet), numărului de înregistrare și kilometrajului. Informații suplimentare referitoare la prezența următoarelor piese:

- Accesorii și piese demontabile în funcție de finisajul sau modelul autovehiculului.
Exemplu: Scaune suplimentare, covorașe, husă pentru bagaje, plasă, apărătoare pentru vânt etc.
- Roți de rezervă și scule pentru înlocuirea/remontarea roților.
Exemplu: Cric, trusă de scule, kit de reparații sau kit de umflare a pneurilor, și orice accesoriu livrat împreună cu autovehiculul.
- Piese demontabile pentru funcțiile de ghidare/video/audio ale autovehiculului.
Exemplu: Card SD, CD-ROM, telefon și orice accesoriu înregistrat ca fiind livrat inițial împreună cu autovehiculul și returnat fizic împreună cu autovehiculul.
- Chei de rezervă și carduri pentru deschiderea autovehiculului.
- Manuale de utilizare și broșura de întreținere.

Procedura pentru returnarea anumitor piese menționate anterior este evidențiată în protocolul semnat de părțile implicate. Aceste caracteristici vor fi luate în considerare de către evaluator atunci când verifică autovehiculul, precum și de către departamentul de calcul al costurilor din cadrul serviciului administrativ în momentul efectuării estimării.



RESPONSABILITĂȚILE TEHNICIANULUI

Inspecția efectuată asupra caroseriei autovehiculului este statică. Aceasta se va desfășura în depozit, în condițiile stabilite de părți.

Tehnicianul identifică deteriorarea cu ajutorul unei lumini cu unghi de difuzie mic. Inspectorul va identifica deformările, defecțiunile, zgârieturile, adânciturile, fisurile, coroziunea, piesele lipsă și rupte, precum și erorile de aliniere. Pentru autovehiculele comerciale ușoare (LCV): Deteriorarea înregistrată este cea vizibilă din partea frontală.



TIP DE DETERIORARE DETECTATĂ

Deteriorarea detectată este înregistrată în funcție de natura sa: Fisuri, zgârieturi, adâncituri, piesă ruptă, piesă lipsă, defecțiune etc.

DESCRIEREA DETERIORĂRII DETECTATE

Deteriorarea este detectată și descrisă în funcție de dimensiunea și numărul său. Aceasta poate fi evaluată, înregistrată pur și simplu ca notificare sau ignorată, în conformitate cu criteriile de mai jos.

TIP DE REPARAȚIE

- Tarife orare fixe: Curățare, îndepărtare etichete, reparație SR, șlefuire etc.
- Timp acordat caroseriei în conformitate cu amploarea deteriorării și metodele de reparare alese
- Timp acordat reparațiilor, vopsirii și pieselor de schimb în funcție de programul producătorului

Tabelele cu taxele fixe, orele și tarifele sunt anexate la protocol.

CONDUCERE DE PROBĂ

În timpul conducerii de probă, sunt examinate părțile mecanice ale autovehiculului. Este posibil să se perceapă taxe pentru defecțiuni, în conformitate cu regulile specificate în protocol.

Testare la relanti – Viteza în caz de ambuteiaj în trafic

- Pornire standard, pe toți cilindrii
- Transmisie automată: Verificarea blocării în poziția „P” în pantă și fără pornire cu treapta de viteză cuplată
- Funcționare obișnuită la relanti
- Blocare completă de la stânga la dreapta: Transmisie, ansamblu punte față, rulmenți etc.
- Avertisment centură de siguranță cuplată
- Zgomot mecanic
- Zgomot ambiental intern
- Funcționare sistem de aer condiționat
- Test GPS: Programarea unei destinații

Fază de accelerare

- Accelerare uniformă: Test susținere sisteme de propulsie (amortizor motor), ESP, ASR (dacă nu este posibil)
- Funcționarea sistemului de supraîncărcare: Turbocompresor
- Cutie de viteze: Comutarea în toate treptele de viteză (mărire viteză, fără lovire, sincronizare rapidă)
- Vibrații mecanice: Motor, transmisii, sistem de eșapament, racorduri etc.

Fază de accelerare 50-70 km/h

- Test amortizor: Ansamblu racorduri față și spate pe suprafețe de drum neuniforme sau retardere
- Zgomote în timpul conducerii: Rulmenți, deformare pneu
- Volan: Aliniere la punctul 0, întreținere și stabilitate direcțională - rezistență volan
- Zgomote aerodinamice: Admisie aer, sunete înăbușite
- Test de patinare a ambreiajului între treapta a 4-a și treapta a 5-a în timpul trecerii într-o treaptă superioară de viteză și într-o treaptă inferioară de viteză
- Test GPS - transfer și derularea poziției (prezența CD-urilor)

Fază de decelerare

- Frânare progresivă activată: Eficiență, întreținere de linie, vibrații
- Test cutie de viteză: Trecere din toate treptele de viteză în treapta a 2-a
- Test activare ABS (viteză de 15-20 KM/H)
- Ventilație motor (la finalul testului)
- După rularea testului, la oprire și din exterior, mirosuri: Frâne, ulei, gaze de eșapament



PIESE VERIFICATE

Compartiment motor

- Aspect general: Scurgeri de fluide, urme de ulei, coroziune, niveluri vizibile cu ochiul liber,
- Capătul componentelor longitudinale, traverselor radiatorului și elementelor conectate
- Examinarea capătului frontal
- Baterie

Capăt frontal

- Alinierea pieselor
- Spațiu pavilion, cabină avansată
- Parbriz
- Capac
- Blocuri de lumini
- Grilaj, bară de protecție din față
- Manta, spoiler

Partea stângă: Exteriorul

- Alinierea pieselor
- Aripa din față
- Pasajul și ornamentul roții din față
- Repetorul aripii din față
- Oglindă retrovizoare
- Ușă (uși)
- Șasiu
- Panouri laterale
- Ușă culisantă
- Arbore
- Pasajul și ornamentul roții din spate
- Spațiu pavilion
- Ornamente și ornament pavilion
- Și orice element sau piesă care este parte integrală a autovehiculului

Capăt spate: Uși deschise/hayon deschis

- Spațiu pavilion,
- Opritor încărcătură
- Ornament hayon/portbagaj
- Verificați deschiderea compartimentelor interioare
- Ornament portbagaj stânga și dreapta
- Ornament scaun spate
- Avarii accesorii

- Piese demontabile: Trusă de prim ajutor, triunghi, jachete, plase portbagaj și toate piesele aferente modelului
- Platformă de încărcare
- Panouri laterale
- Ornament panou (original, lemn)
- Pasaj de roată
- Spațiu pavilion, cabine avansate: Frâne, ulei, gaze de eșapament

Capăt spate: Uși închise/hayon închis

- Alinierea pieselor
- Portbagaj/hayon
- Lumină spate
- Faruri
- Lumină plăcuță și suport
- Bară de protecție
- Manta spate
- Țeavă de eșapament (deformare)
- Treaptă scară
- Opțional: Funcționare hayon

Capăt spate: Partea dreaptă

- Alinierea pieselor
- Aripa din față
- Pasajul și ornamentul roții din față
- Repetorul aripii din față
- Oglindă retrovizoare
- Ușă (uși)
- Șasiu
- Panouri laterale
- Ușă culisantă
- Arbore
- Pasajul și ornamentul roții din spate
- Spațiu pavilion
- Ornamente și ornament pavilion
- Și orice element sau piesă care este parte integrală a autovehiculului

Roți, jante și roată de rezervă

- Alinierea pieselor
- Aripa din față
- Ornament (jantă din oțel)
- Dimensiune, măsurători, citire indice de viteză pneu
- Tip de roată de rezervă

- Indicație uzură bandă de rulare pneu: Central, exterior
- Examinarea flancului pneului

Scaune față și spate

- Aspectul general al autovehiculului: Miroas, stare de curățenie, pete
- Funcționarea deschiderilor și încuietorilor
- Starea elementelor interioare și a cadrului ușii
- Șasiu, straturi prag. Garnituri de etanșare ușă
- Geam, ornament ușă
- Ornament planșeu
- Funcționarea comenzilor scaunelor, dacă există în dotare
- Centură de siguranță
- Ornamente scaun: Scaun, spătar și tetieră
- Oglindă retrovizoare
- Parbriz
- Tablou de bord și consolă

- Spațiu pavilion, parasolar, compartiment de depozitare pavilion
- Opritor încărcătură

Interior: Scaunul șoferului

- Verificarea comenzilor
- Citirea kilometrajului
- Pornirea motorului și atenționare cu privire la luminile de avertizare aprinse
- Blocarea completă a roților pentru examinarea suplimentară a pneurilor



SEMNIȚAȚIE PICTOGRAME



VOPSIRE/REPARAȚII



Metoda de reparare implică eliminarea loviturii și/sau aplicarea de mastic și/sau sablare și/sau reparare plastică și/sau vopsire.



CURĂȚARE

Proces chimic și mecanic, uscat sau umed, în funcție de pată sau de murdărie.



SCHIMB

Piese sunt defecte sau reparate necorespunzător sau costul de reparație este mai mare decât o piesă de schimb nouă. Este necesară o piesă nouă.



MEMO





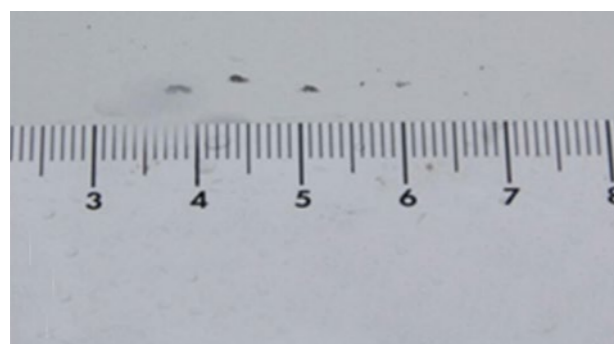
CONȚINUT

ASPECT EXTERIOR AL AUTOVEHICULULUI	14
COMPARTIMENTUL PASAGERILOR	32
STRUCTURI SUPLIMENTARE	40
DETALII TEHNICE AUTOVEHICUL	54
ALTELE	62

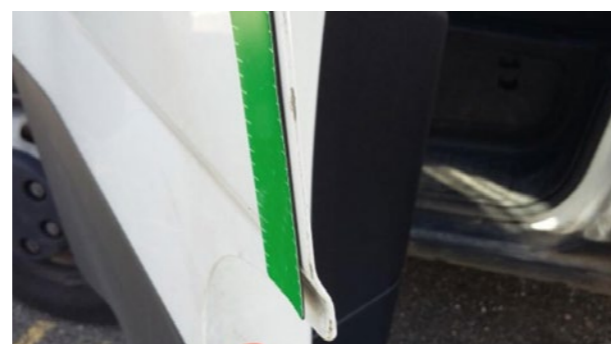


ASPECT EXTERIOR AL AUTOVEHICULULUI

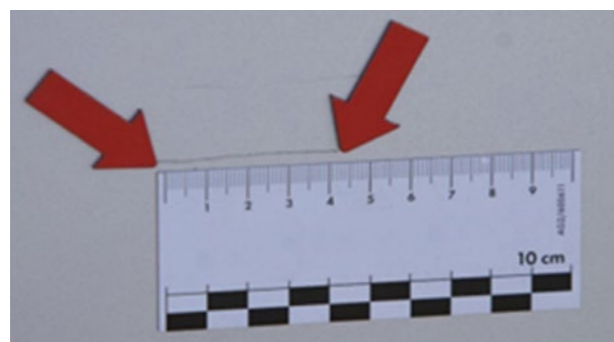
CAROSERIE ȘI ACCESORII SUPLIMENTARE: FISURILE, ZGÂRIETURILE, ADÂNCITURILE, DEFECȚIUNILE ȘI CURĂȚAREA



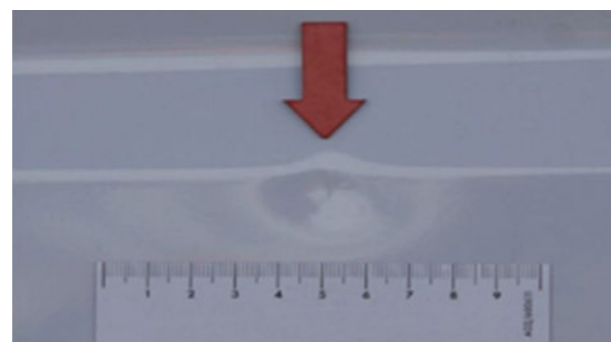
☰ Fisură ≤ 5 mm în diametru și ≤ 20 de fisuri



☰ Fisură pe marginea ușii



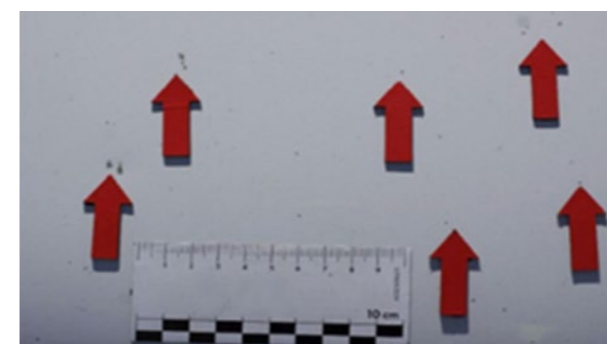
☰ Deteriorare sau zgârietură care poate fi lustruită ≤ 50 mm



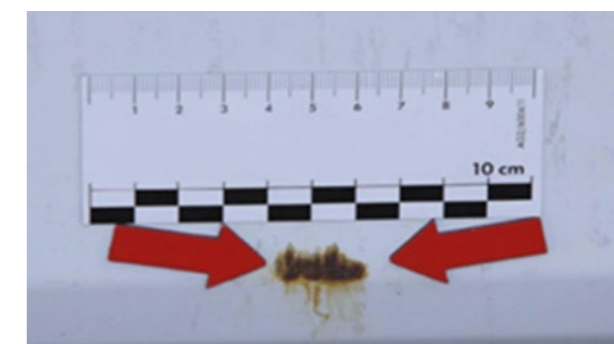
☰ Adâncituri ≤ 20 mm în diametru cu vopseaua neafectată, fără daune cauzate de grindină și găuri semnificative în limita a 5 adâncituri pe panou

ALTELE:

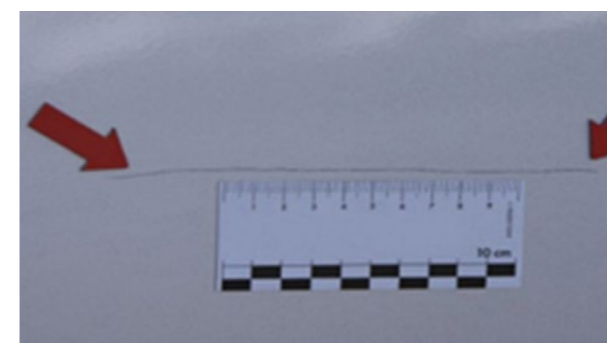
- ☰ Zgârieturi mici, de exemplu pe marginile ușilor
- ☰ Mici lovituri cauzate de pietre (care nu au ajuns până la startul de bază) în partea frontală a autovehiculului
- ☰ Deteriorare ușoară din cauza poluării, poate fi remediată prin lustruire
- ☰ Urme ușoare, de exemplu de la spălătoria auto
- ☰ Zgârieturi ușoare ale vopselii pe marginile de încărcare
- ☰ Mici diferențe de culoare din cauza utilizării diferitelor ornamente sau a unei baze diferite materialele și învechirea



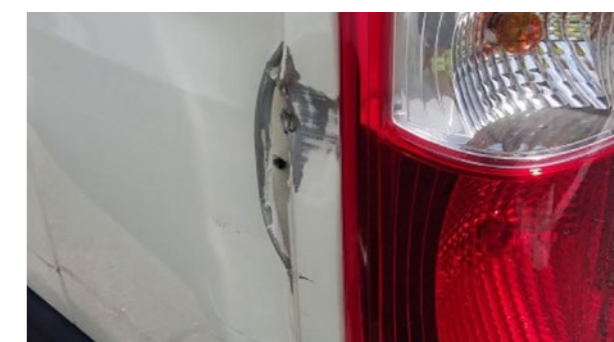
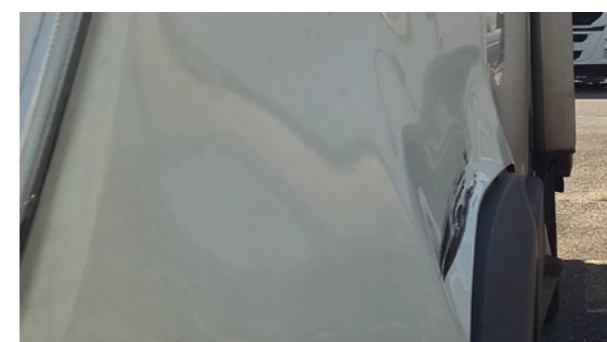
☰ Fisură > 5 mm sau > 20 de fisuri



☰ Zgârieturi apărute prin oxidare, depuneri chimice sau din alte cauze, care nu pot fi curățate




☰ Zgârieturi > 20 mm
NOTĂ: În cazul ușii rabatabile din spate, nu este posibilă vopsirea pe jumătate de panou

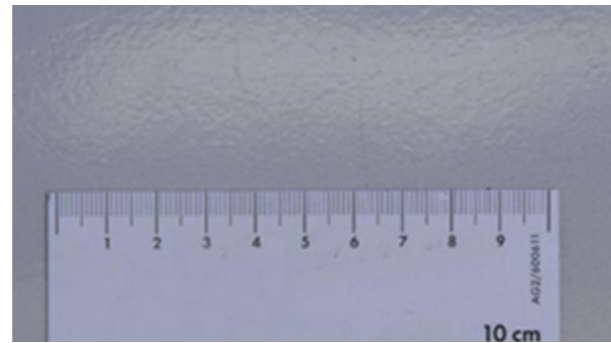



☰ Piese ireparabile, piesă care nu poate fi reparată din motive economice sau piesă de schimb necorespunzătoare

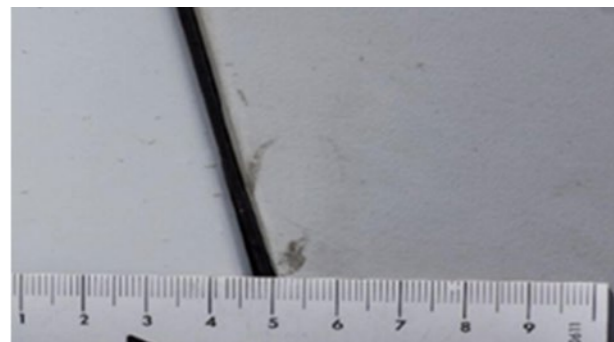
CAROSERIE ȘI ACCESORII SUPLIMENTARE: FISURILE, ZGÂRIETURILE, ADÂNCITURILE, DEFECȚIUNILE ȘI CURĂȚAREA




 Adâncituri > 20 mm în diametru, vopsea schimbată, daune cauzate de grindină sau găuri semnificative
NOTĂ: Reparație inteligentă posibilă pe porțiuni găurite semnificativ izolate dacă vopseaua nu este schimbată




 Revopsire cu defecțiunea neremediată (aspect neuniform). Strat de vopsea prea gros, insuficient, cu particule prinse sub vopsea




 Diferență de nuanță în urma reparației
NOTĂ: Toleranță acceptată legată de învechirea autovehiculului




 Urmă de adeziv. NOTĂ: Prezența etichetelor sau a inscripțiilor graffiti, evaluare în timp real pe parcursul curățării și/sau lustruirii








 Urme lăsate de anunțuri publicitare conform descrierii despre caroserie.



 Defecțiune: Panou deformat în urma reparației




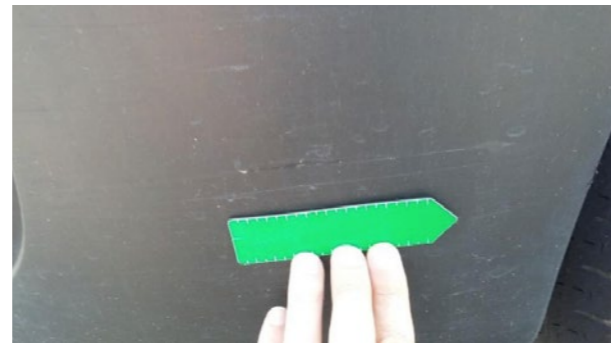
ALTELE:


-  Deteriorare semnificativă din cauza poluării sau a depunerilor chimice, dacă este necesară restaurarea vopselei
-  Schimbări semnificative de culoare, de exemplu în urma aplicării retușurilor
-  Restaurarea vopselei de către neprofesioniști
-  Lovituri cauzate de pietre mari (până la stratul de bază)
-  Material îndepărtat și/sau deformarea caroseriei și a accesoriilor suplimentare

OGLINZI EXTERIOARE, CĂI DE ACCES, UȘI, BARE DE PROTECȚIE, PROTECȚII ANTIÎMPĂNARE SPATE ȘI LATERALE




 Zgârieturi care nu pot fi detectate cu unghia și suprafață $\leq 45 \text{ cm}^2$ (echivalentul unui card de credit)




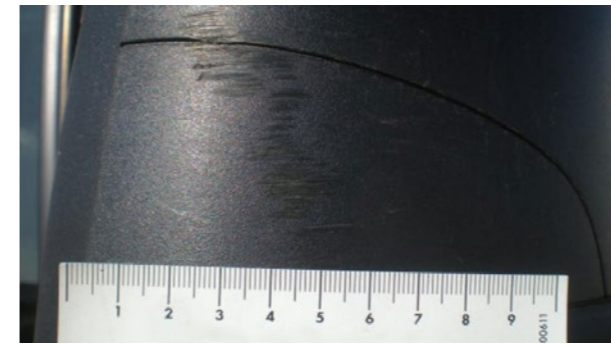
 Zgârieturi care pot fi detectate cu unghia sau suprafață $\leq 45 \text{ cm}^2$ (echivalentul unui card de credit)




 Zgârieturi superficiale mici, de exemplu pe capacul orificiului de umplere cu combustibil, trape, mânerul ușilor, barele de protecție și ornamente




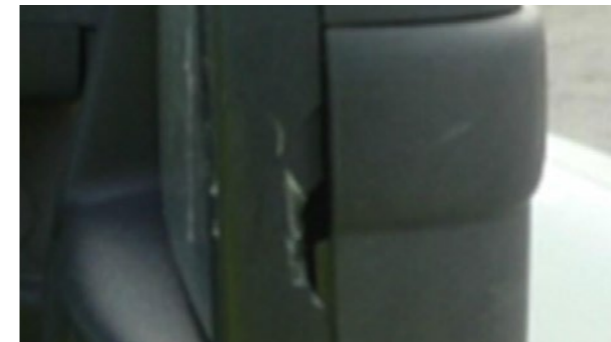
 Zgârieturi ușoare ale vopselii pe marginile de încărcare



 Zgârieturi care pot fi detectate cu unghia sau suprafață $> 45 \text{ cm}^2$ (echivalentul unui card de credit)



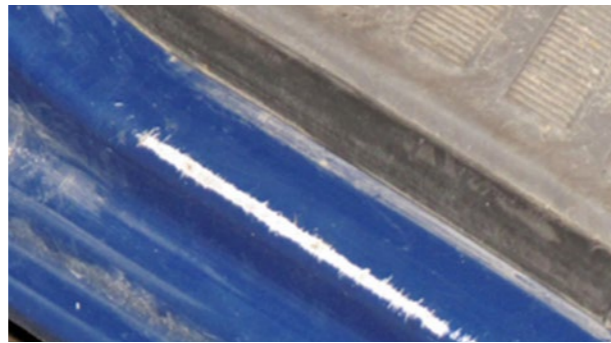
 Material îndepărtat sau deformare care pot fi reparate din punct de vedere economic




 Material îndepărtat, piesă ruptă




OGLINZI EXTERIOARE, CĂI DE ACCES, UȘI, BARE DE PROTECȚIE, PROTECȚII ANTIÎMPĂNARE SPATE ȘI LATERALE



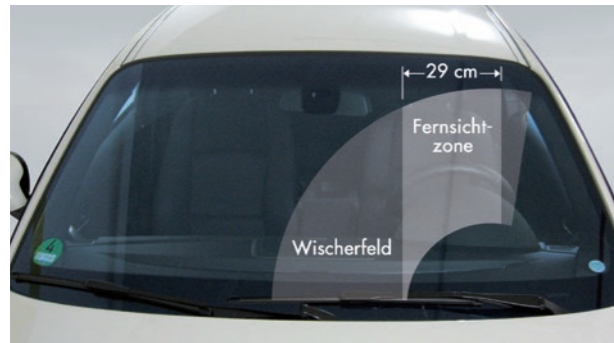
 Zgârieturi care pot fi detectate cu unghia și suprafață > 45 cm² (echivalentul unui card de credit)



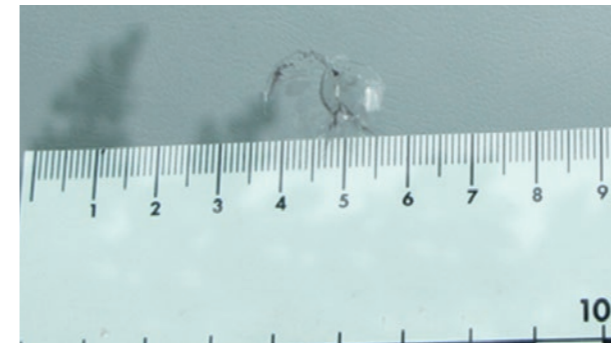
 Ruptură, material îndepărtat sau deformare care nu pot fi reparate din motive economice sau reparație imposibilă




GEAMURI ȘI LUMINI (LUMINI SPATE ȘI FAȚĂ)




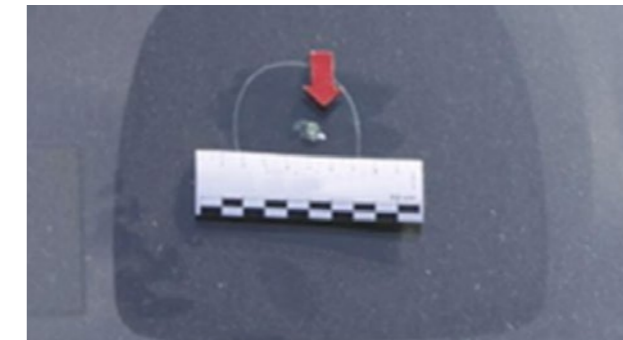
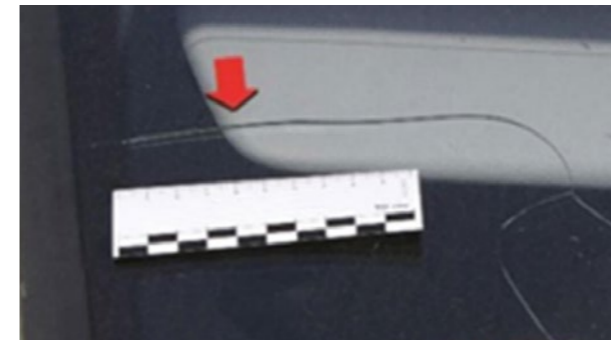
Notă: Câmpul vizual este definit de o coală de hârtie A3 poziționată pe verticală pe axul volanului și centrat pe verticală pe parbriz.




 Fisuri ≤ 20 mm, în afara câmpului vizual și ≤ 3 fisuri






 Zgârietură ușoară (fără material îndepărtat), pe lângă câmpul de iluminare și carcasa lămpii (LUSTRIURE)

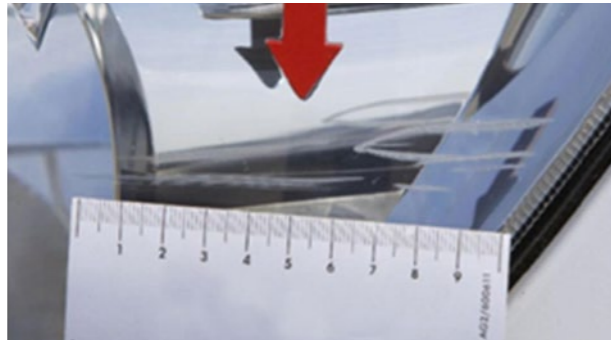


 Fisuri > 20 mm, număr > 3 fisuri, sau fisuri în câmpul vizual, crăpătură, montare incorectă cu defecțiunea neremediată, sablare sau zgâriere
Notă: Dacă parbrizul este deteriorat în câmpul vizual al șoferului, legislația locală trebuie să fie consultată.

ALTELE:

-  Zgârieturi mici pe luminile din spate
-  Faruri ușor lovite de pietre
-  Lovituri cauzate de pietre reparate în mod profesionist, nelocalizate în câmpul vizual al șoferului

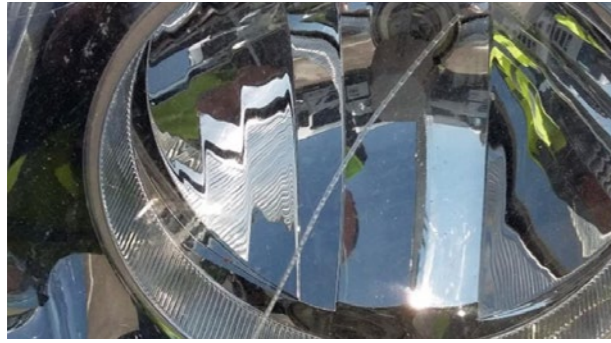
GEAMURI ȘI LUMINI (LUMINI SPATE ȘI FAȚĂ)



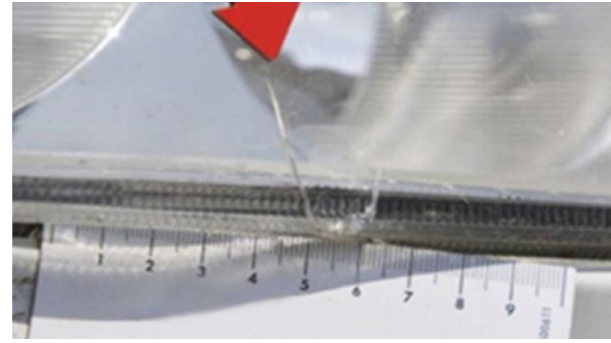
Zgârietură adâncă (cu material îndepărtat), pe lângă câmpul de iluminare și carcasa lămpii



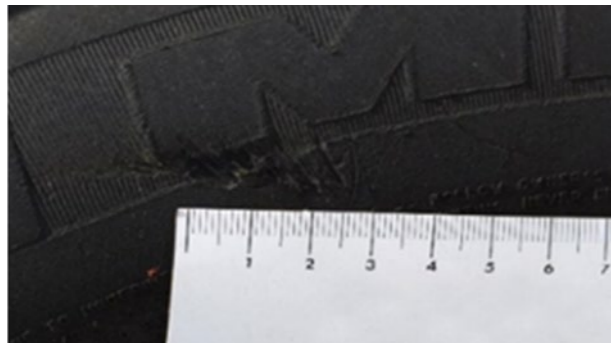
Luminile din spate și din față sparte



Zgârietură în câmpul de iluminare, crăpătură, condens, ruptură sau element de fixare rupt



PNEURI, JANTE ȘI CAPACE DE ROATĂ



Pneuri: Adâncime canelură ≤ 3 mm
(ÎN CONFORMITATE)



Pneuri: Baza adâncimii canelurii ≥ 5 mm
(ÎN CONFORMITATE)
Notă: Uzura pneurilor este măsurată la cea mai uzată canelură a pneului.



Jante și capace de roată: Zgârieturi superficiale multiple cu sau fără material îndepărtat



Pneuri: Adâncime canelură > 3 mm, îndepărtare



Capace de roată: Deformate, rupte, material lipsă sau îndepărtat



Pneuri: Bază adâncime canelură < 5 mm
Notă: Uzura pneurilor este măsurată la cea mai uzată canelură a pneului.

Marca de pneuri nu se regăsește printre cele indicate mai jos:
Michelin, Kleber, Continental, Uniroyal, Bridgestone, Firestone, Good-Year, Dunlop, Pirelli, Yokohama, Hankook.

Prezența pneurilor confecționate de producători diferiți pe aceeași punte

Dimensiunile și indicii producătorului nu se respectă


Suprafața de rulare a unui pneu a fost recondiționată sau pneul a fost redimensionat

PNEURI, JANTE ȘI CAPACE DE ROATĂ




 Pe jantă din oțel: Marginea de atașare ușor deformată



 Căptușeală jantă deteriorată, jantă necorespunzătoare. Evaluarea unei verificări dimensionale pentru a verifica starea de siguranță a autovehiculului

 Crăpături, deformări, pierdere semnificativă de material, deteriorare semnificativă a vopselei de pe jante

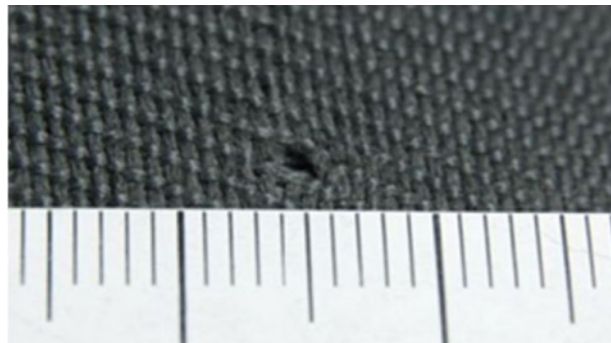
 Coroziune semnificativă a jantelor și a pneurilor pentru orice tip de teren sau de iarnă





COMPARTIMENTUL PASAGERILOR

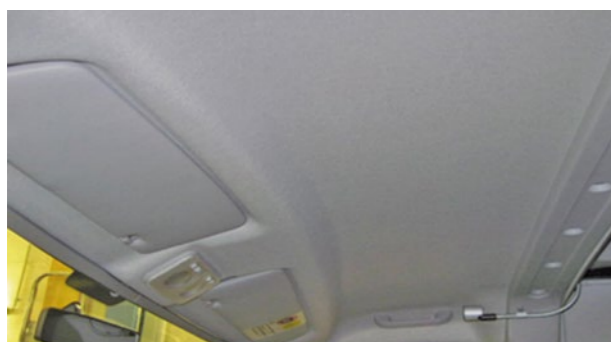
TAPIȚERIE, STRATURI PLANȘEU, HUSE, ORNAMENTE ȘI SPĂȚIU PAVILION



📋 Arsură ≤ 3 mm și fără perforarea stratului

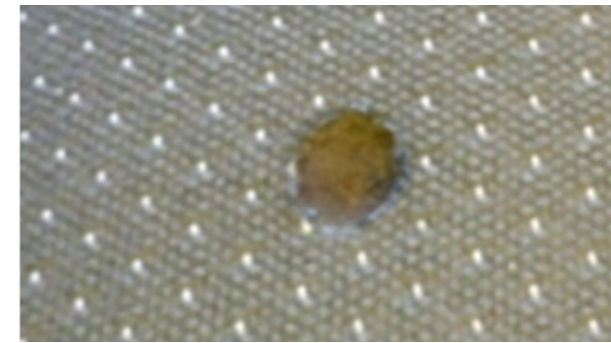


🧼 Murdăria ușoară poate fi îndepărtată prin curățare chimică efectuată de un profesionist



📋 Decolorare ușoară din cauza razelor solare

📋 Ornament perete intern rupt în spatele scaunului pentru șofer



🔄 Arsură > 3 mm, perforare sau ruptură a stratului, fără deteriorarea spumei



🔄 Spumă lipsă sau cadru rupt




🔄 Perforarea ornamentelor din plastic dur. Repararea ornamentelor din plastic dur cu tarif pentru 1 oră dacă reparația este posibilă și acceptabilă din punct de vedere estetic




🔄 Ornament textil: Ruptură, orificiu > 5 mm, marcaje neradiabile

TAPIȚERIE, STRATURI PLANȘEU, HUSE, ORNAMENTE ȘI SPĂȚIU PAVILION



 Gradul ridicat de murdărie, petele și mirosurile neplăcute necesită curățare chimică efectuată de un profesionist.



 Echipament sau ornamente lipsă




TABLOU DE BORD, VOLAN, INSTRUMENTE, SISTEME DE CONTROL, ÎNCĂLZIRE, VENTILAȚIE, AER CONDIȚIONAT, SISTEM DE AER CONDIȚIONAT INDEPENDENT, ÎNCĂLZIRE SUPLIMENTARĂ



 Urme de uzură pe panoul de instrumente, tabloul de bord și volan



 Decolorare ușoară din cauza razelor solare


 Murdăria ușoară poate fi îndepărtată prin curățare chimică efectuată de un profesionist




  Piese de comandă, părți de scaun sau ornamente lipsă, rupte sau perforate

  Sistemele, centura de siguranță, comenzile scaunului, afișajele și elementele vizuale nu funcționează





 Zgârieturi pe tabloul de bord combinat și alte elemente vizuale sau găuri în câmpul vizual



 Gradul ridicat de murdărie, petele și mirosurile neplăcute necesită curățare chimică efectuată de un profesionist.

ALTELE:

 Semne de carbonizare

 Decolorare semnificativă

 Filtre înfundate

 Husa volanului deteriorată



STRUCTURI SUPLIMENTARE

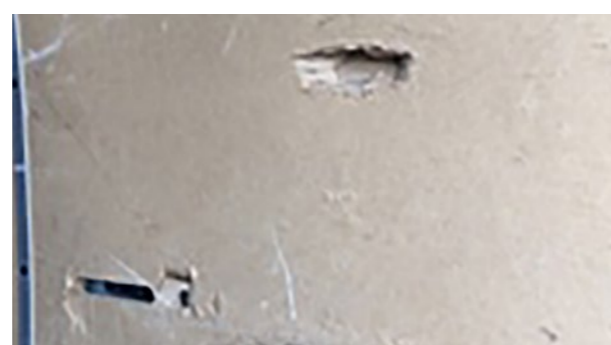
FURGOANE



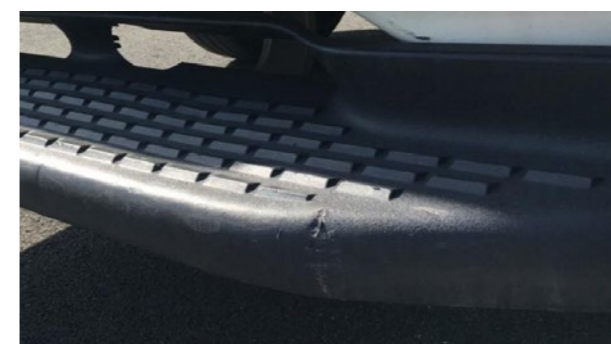
Trepte spate: Deformare ușoară



Protecții interne din lemn: Lovituri ușoare



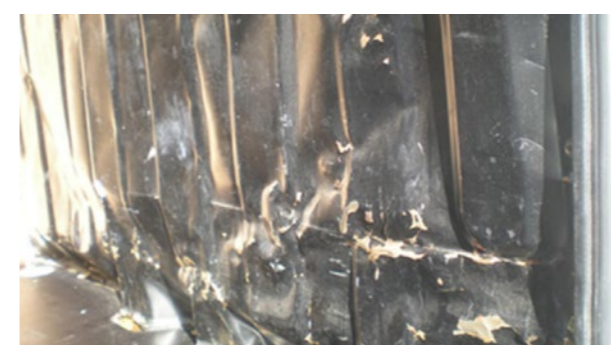
Deformări interne: Deformare ușoară fără perforări sau tăieturi, durată de reparare ≤ 3 h



Trepte spate: Deformări care pot fi remediate prin reparații economice



Trepte spate: Deformări care nu pot fi remediate prin reparații economice



Deformări interne: Deformare semnificativă, durată de reparare > 3 h, perforări, tăieturi




Deformări interne: Perforări, tăieturi, deformări care nu pot fi remediate prin reparații economice. Denaturare și depuneri care nu pot corectate (pulbere, vopsea etc.) (Pasaj de roată irecuperabil dacă durată de reparare < 3 h)




Protecții interne din lemn: Lovituri, panou rupt, panou lipsă (cu excepția panourilor superioare ale ușii)

ȘASIU 20 M3



 Cabină avansată și deflector: Zgârietură ușoară care nu schimbă drastic aspectul autovehiculului



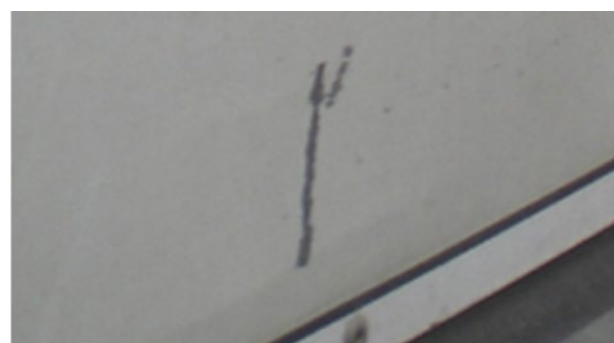
 Panouri laterale: Zgârietură ușoară cu material îndepărtat ≤ 20 cm




 Profiluri laterale șasiu: Zgârietură ușoară




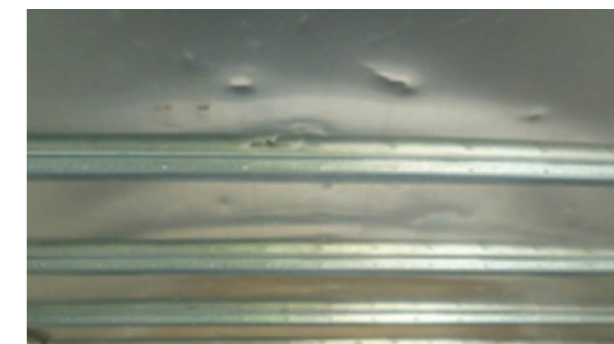
 Protecții de bicicletă: Zgârietură ușoară



 Uși laterale și spate: Deformare ușoară: Durată de reparare ≤ 1 h



 Podea: Deformare ușoară, uzură superficială




 Spațiu pavilion: Deformare ușoară care nu schimbă drastic aspectul autovehiculului




 Tapițerie și bare: Covoară rupt sau desprins

ȘASIU 20 M3




 Cabină avansată și deflector: Remediere prin reparații economice




 Cabină avansată și deflector: Crăpătură semnificativă, piesă lipsă sau reparații economice imposibile



 Panouri laterale: Zgârietură cu material îndepărtat ≥ 20 cm care poate fi remediată prin reparații economice.
Opțiune de a vopsi jumătate de panou




 Panouri laterale din lemn: Suport din lemn deteriorat ≥ 20 cm




 Profiluri laterale șasiu: Deformări care pot fi remediate prin reparații economice



 Panouri laterale din fibră: Deformare în partea inferioară, lungime > 1 m
NOTĂ: Înlocuirea panoului frontal al șasiului necesită demontarea șasiului.



 Profiluri laterale șasiu: Deformări care nu pot fi remediate prin reparații economice, perforări, îndepărtarea unei secțiuni a profilului



 Protecții de bicicletă: Deformare care poate fi remediată prin reparații economice



 Oblon ridicător: Deformări care pot fi remediate prin reparații economice



 Protecții de bicicletă: Deformare care nu poate fi remediată prin reparații economice



ȘASIU 20 M3



↻ Oblon ridicător: Deformări ale platformei care nu pot fi remediate prin reparații economice, ornament rupt sau incomplet



🔧 Uși laterale și spate: Deformare semnificativă: Durată de reparare > 1 h, remediere prin reparații economice, închidere neetanșată

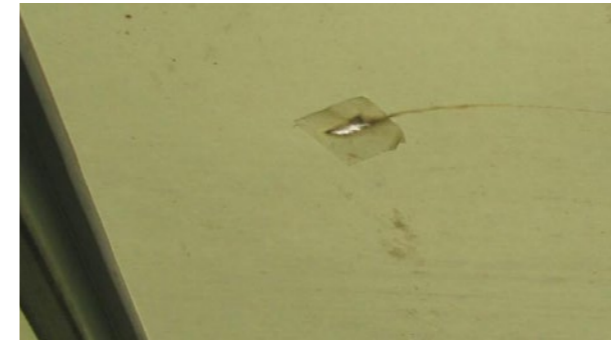


↻ Uși laterale și spate: Uși îndoite în punctele de cuplare a balamalelor, rupte, perforate sau care nu pot fi remediate prin reparații economice

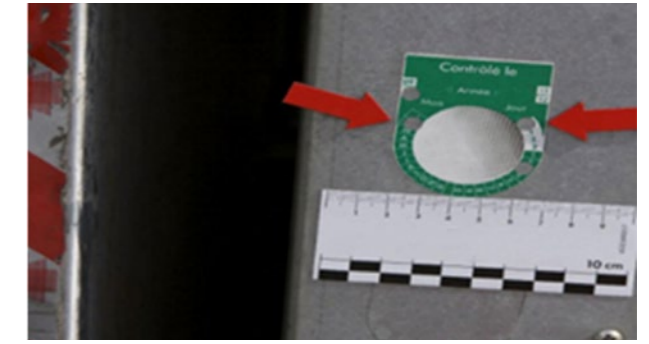


🔧 Podea: Deformări sau perforări care pot fi remediate prin reparații economice

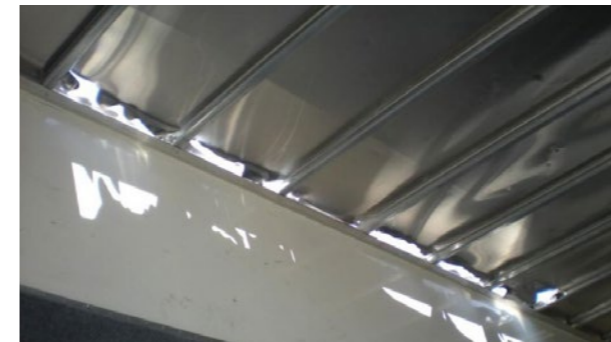
↻ Deformări sau perforări care nu pot fi remediate prin reparații economice. Opțiune de schimbare a planșeului pe secțiuni



🔧 Spațiu pavilion: Perforări sau rupturi care pot fi remediate prin reparații economice



🔧 Oblon ridicător: Date de verificare expirate



↻ Spațiu pavilion: Cadru deteriorat, materialul din piele nu poate fi remediat prin reparații economice




🔧 Tapițerie și bare: Tapițeria și barele deformată pot fi remediate prin reparații economice



↻ Tapițerie și bare: Bare, elemente de fixare, tapițerie lipsă sau deformată, neputând fi remediate prin reparații economice


CONTAINERE




 Zgârieturi ușoare, deformări șină cu o durată de reparare \leq 1 h




 Zgârieturi $>$ 20 cm


 Deformări ale șinei cu o durată de reparare $>$ 1 h, care pot fi remediate prin reparații economice



 Deformări ale șinelor care nu pot fi remediate prin reparații economice, închidere imposibilă sau fără etanșeitate la nisip







 Urmă de beton sau produs chimic acoperind \geq $\frac{1}{4}$ din suprafața containerului














 Urmă de beton sau produs chimic în partea din spate a cabinei

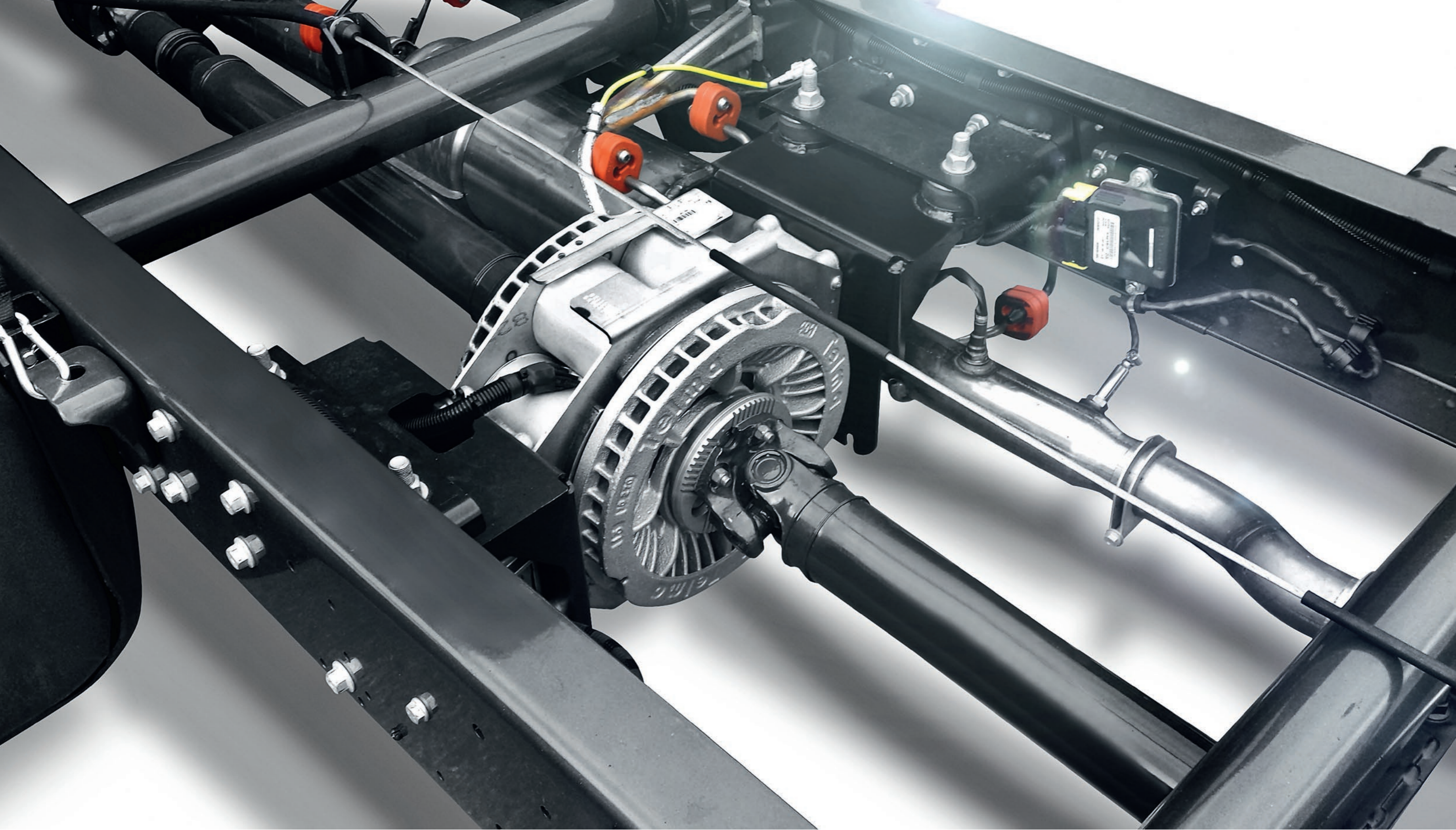
PRELATE



-  Zgârieturi ușoare de suprafață (pot fi îndepărtate prin curățare)
-  Deteriorare ușoară din cauza poluării
-  Urme ușoare, de exemplu de la spălătoria auto
-  Mici diferențe de culoare din cauza utilizării diferitelor materiale pentru ornamente sau bază și învechire

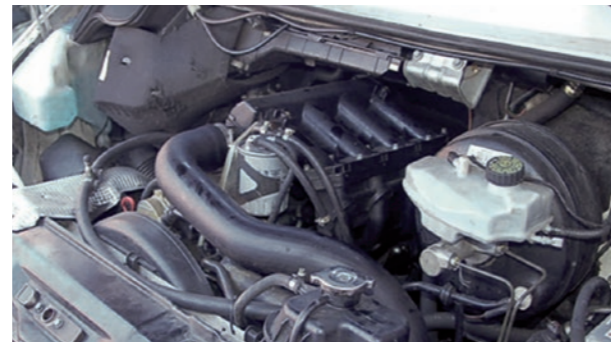


-   Zgârieturi adânci în materialul textil
-   Zgârieturi cu abraziune semnificativă
-   Deteriorare semnificativă din cauza poluării
-   Decolorare sesizabilă
-   Reparații neprofesioniste
-   Rupturi ale prelatei, ochiurilor sau cârligelor
-  Resturi de adeziv sau afișe publicitare, resturi de lipici

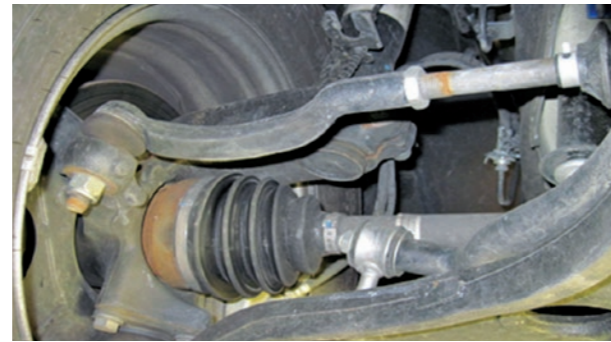


DETALII TEHNICE AUTOVEHICUL

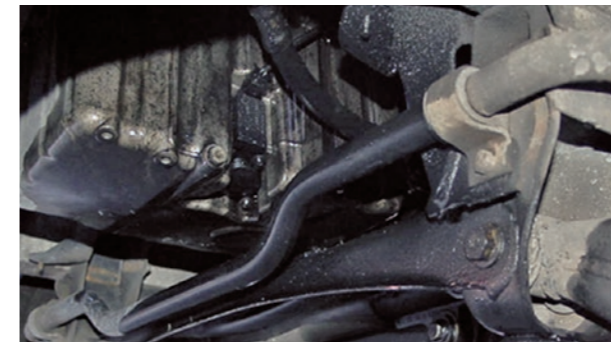
LANȚ DE TRANSMISIE, SISTEM DE DIRECȚIE, ȘASIU, SUSPENSIE, ORGANE, ORGANE SUPLIMENTARE



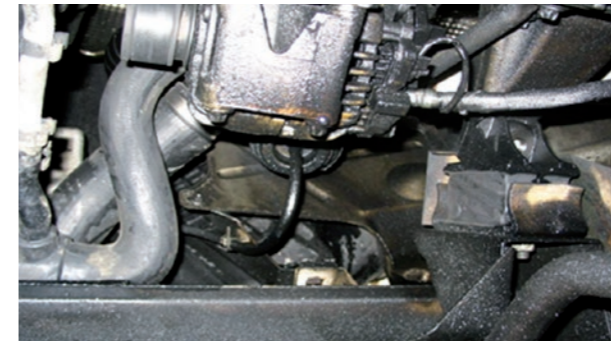
Semne de uzură care nu afectează siguranța rutieră



Urme ușoare de ulei (fără scurgeri)



Toate scurgerile de la motor, cutia de viteze și diferențial, suspensia hidraulică și amortizoare



Scurgeri de la mecanismul de direcție și pompa de servodirecție

ALTELE:





- Crăpături în burduful suspensiei și burduful arborelui de transmisie
- Arcuri defecte
- Toate semnele de uzură care pot fi detectate prin inspecție vizuală și care nu afectează siguranța autovehiculului pe drum
- Piese ale punților, suspensiei și șasiului care sunt deteriorate prin șocuri
- Bare de conexiune/brațe transversale uzate etc.
- Zgomote neobișnuite de la motor, cutia de viteze, diferențial și lanțul de transmisie

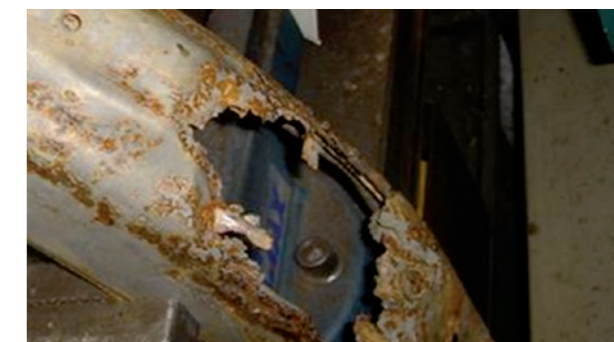
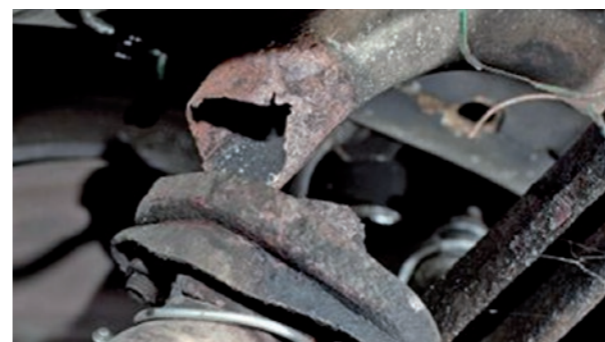
SISTEM DE EVACUARE







Starea în conformitate cu inspecția tehnică

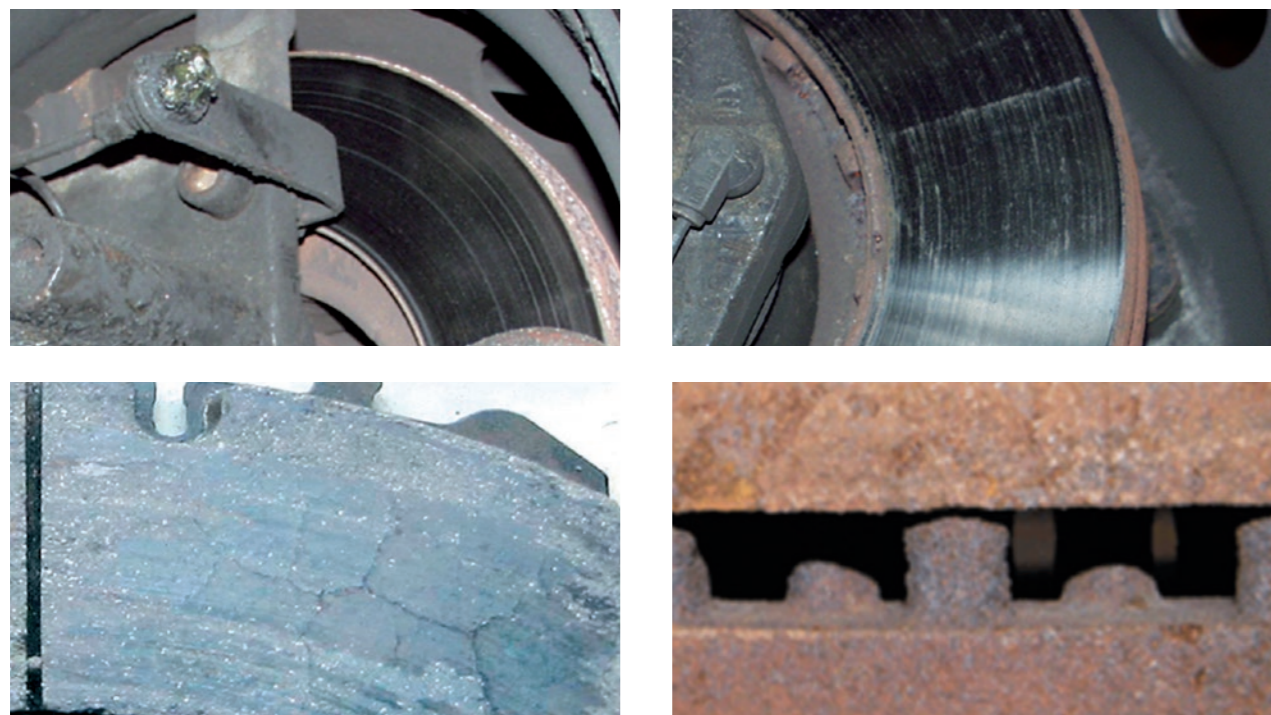


-   Prezența scurgerilor
-   Rugină



-   Deteriorare din cauza șocurilor exterioare
-   Echipament lipsă, de exemplu orificii de evacuare rupte sau deformate

SISTEM DE FRÂNARE




Stare normală și în conformitate cu vârsta și kilometrajul autovehiculului











  Discuri de frână ruginite, tocite, uzate



  Nu sunt în conformitate cu codul rutier și nu sunt valide în timpul verificării tehnice

ALTELE:

-   Garnituri de frână uzate
-   Garnituri de frână poroase
-   Funcționare diferită
-   Deteriorare din cauza parcării îndelungate

ECHIPAMENT STANDARD ȘI DOCUMENTAȚIE, ÎNTREȚINERE, REVIZII



Pentru a evita toate taxele și costurile suplimentare, înainte de a returna autovehiculul, asigurați-vă că toate piesele și documentele aparținând autovehiculului sunt complete. Puteți utiliza următoarea listă în acest scop:

- ✓ Broșură de servisare
- ✓ Manualul de la bord/manualul de utilizare
- ✓ Certificat de înregistrare
- ✓ Roată de rezervă sau compresor și instrument de umflare
- ✓ Trusă de scule
- ✓ Dispozitiv de prindere a oblonului ridicător
- ✓ CD/DVD de navigare
- ✓ Card de cod radio (pentru modelele cu code card)
- ✓ Cheie și cheie de rezervă
- ✓ Telecomandă cu cheie
- ✓ Triunghi de avertizare
- ✓ Separator bagaje
- ✓ Huse pentru scaune
- ✓ Validitatea frigiderului
- ✓ Verificare hayon
- ✓ Validarea verificării tehnice

OPERAȚIUNILE DE REPARAȚII ȘI ÎNTREȚINERE ALE VEHICULELOR

PREMISA

Activitățile de întreținere trebuie efectuate în conformitate cu cerințele legale, cu instrucțiunile acordurilor de întreținere și reparații sau ale altor contracte de prestări de servicii, dacă este cazul, și cu manualul de utilizare Iveco.

Se recomandă întotdeauna să efectuați întreținerea autovehiculului în conformitate cu legislația în vigoare și cu instrucțiunile recomandate de producător și să utilizați programele oficiale IVECO de întreținere și reparații, care garantează întotdeauna eficiență maximă, deoarece asigură dotarea autovehiculelor cu piese de schimb originale și utilizarea unui personal calificat în domeniu.

Mai jos sunt indicate documentele care trebuie prezentate în momentul returnării autovehiculului, în conformitate cu diferitele cazuri posibile:

DACĂ AUTOVEHICULUL PREZINTĂ UN CONTRACT DE SERVICE ÎNCHEIAT CU IVECO ȘI INTERVENȚIILE SUNT EFECTUATE ÎN CADRUL UNUI ATELIER AUTORIZAT DIN REȚEAUA IVECO

- Nu este necesar niciun document

DACĂ AUTOVEHICULUL NU PREZINTĂ UN CONTRACT DE SERVICE ÎNCHEIAT CU IVECO

Atunci când operațiunile de reparații și întreținere sunt efectuate pe cheltuiala clientului, în cadrul unui atelier autorizat din rețeaua IVECO

- Broșura de garanție cu datele și ștampila aferente operațiilor de întreținere efectuate în cadrul atelierului autorizat IVECO

Ca alternativă:

- Factura emisă de atelierul autorizat IVECO, cu informații referitoare la:
 - ✓ date privind întreținerea
 - ✓ referințe unice ale autovehiculului (cod VIN sau plăcuță de înmatriculare) și kilometrajul acestuia în momentul intervenției
 - ✓ lista de componente, lubrifianți și fluide utilizate (cu codul de piesă IVECO sau referință pentru echivalențe în cazul utilizării unor materiale care nu sunt originale)
 - ✓ lista de operații de întreținere efectuate

Atunci când operațiunile de reparații și întreținere sunt efectuate pe cheltuiala clientului, în cadrul unui atelier care nu face parte din rețeaua autorizată IVECO

▪ Factura emisă de atelier, cu informații referitoare la:

- ✓ date privind întreținerea
- ✓ referințe unice ale autovehiculului (cod VIN sau plăcuță de înmatriculare) și kilometrajul acestuia în momentul intervenției
- ✓ lista de componente, lubrifianți și fluide (cu codul de piesă IVECO sau referință pentru echivalențe, în cazul utilizării unor materiale care nu sunt originale)
- ✓ lista de operații de întreținere efectuate

Atunci când operațiunile de reparații și întreținere sunt efectuate pe cheltuiala clientului, în ateliere proprii

- ✓ Facturile de achiziție a materialelor utilizate (componente, lubrifianți și fluide), originale sau echivalente, în care data achiziției este anterioară sau concomitentă cu data intervenției de întreținere
- ✓ Comanda internă care raportează faptul că intervenția de întreținere a fost efectuată pe un autovehicul specific, cu referințe unice pentru data întreținerii, autovehicul (cod VIN sau plăcuță de înmatriculare) și kilometrajul acestuia în momentul intervenției

ÎNTREBĂRI FRECVENTE

1. Care este procesul de returnare a unui autovehicul?

Veți fi contactat prin scrisoare sau e-mail cu trei luni înainte de expirarea contractului, pentru a vi se reaminti regulile de returnare a autovehiculului și pentru a beneficia de timp pentru pregătirea autovehiculului în conformitate cu contractul.

Trebuie organizată o inspecție între dumneavoastră și OK TRUCKS în cele două săptămâni dinaintea încheierii contractului, detaliile protocolului vor fi indicate mai jos.

La cerere sau în funcție de volumul returnat (de exemplu > 20 unități), o inspecție preliminară poate fi organizată în cele patru săptămâni dinaintea încheierii contractului.

Estimarea daunelor va fi efectuată de un terț.

Locație de returnare: Autovehiculul trebuie returnat în locația stabilită în conformitate cu condițiile de returnare.

2. Cum trebuie să procedez în cazul în care contractul meu a fost prelungit sau dacă sunt interesat să achiziționez autovehiculul meu?

Dacă sunteți interesat să prelungiți contractul actual sau să achiziționați autovehiculul, vă rugăm să contactați IVECO sau reprezentanța dumneavoastră cu între trei și șase luni înainte de data de expirare a contractului. Dacă un contract este prelungit, perioada și kilometrajul vor fi solicitate de punctul comercial de contact local pentru a calcula perioada de prelungire a ofertei dumneavoastră.

3. Când trebuie să returnez autovehiculul?

La data stabilită împreună cu IVECO sau cel târziu în ultima zi a contractului, în conformitate cu condițiile de returnare.

4. Ce se întâmplă dacă returnez autovehiculul după data de expirare a contractului?

Se vor aplica taxe dacă autovehiculul este returnat după data indicată în contract.

5. Ce se întâmplă dacă autovehiculul meu nu respectă condițiile de returnare?

Se vor aplica taxe pentru reparațiile necesare pentru a asigura respectarea condițiilor de returnare, cu excepția cazului în care nivelul de deteriorare depășește pragul autorizat indicat în acordul de răscumpărare.

6. Ce se întâmplă dacă nu sunt de acord cu reparațiile pentru care mi se percep taxe?

Evaluarea efectuată de un expert independent este finală; Dacă nu sunteți de acord cu aceasta, puteți solicita efectuarea propriei evaluări de către un expert independent pe cheltuiala dumneavoastră.

OPȚIUNI CONTRACT

PRELUNGIRI CONTRACT

Dacă doriți să prelungiți contractul, vă rugăm să contactați centrul OK TRUCKS din regiunea dumneavoastră sau să luați legătura cu departamentul pentru mașini la mâna a doua.

RETURNARE AUTOVEHICUL

În cazul în care nu primim o solicitare de prelungire a contractului dumneavoastră, vom presupune că bunurile ne vor fi returnate la data de reziliere a contractului încheiat.

Acest catalog de deteriorări este disponibil și poate fi accesat la adresa www.oktrucks.ro

NOTE

NOTE



www.oktrucks.ro

IVECO

Your partner for sustainable transport

OK TRUCKS

PRE-OWNED VEHICLES CERTIFIED BY IVECO



**ANEXĂ LA GHIDUL DE RETURNARE A
VEHICULULUI**



CUPRINS

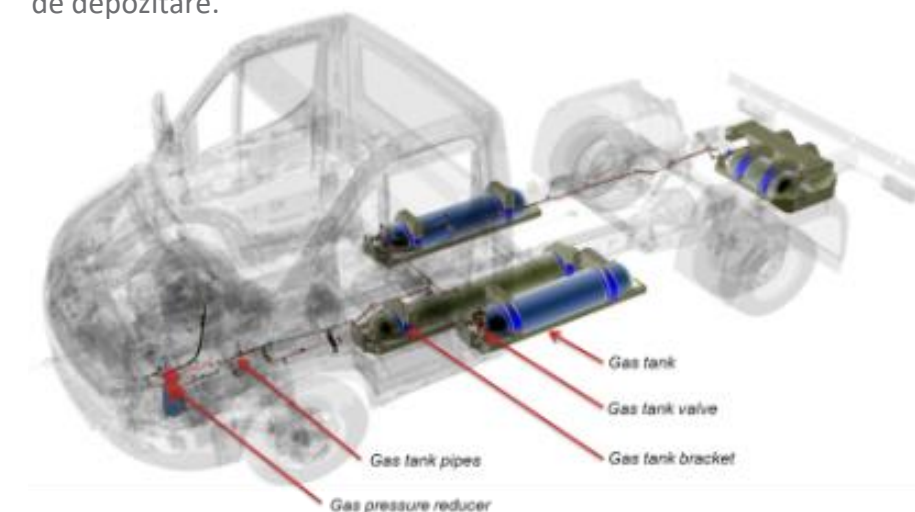
PREFAȚĂ	69
ASPECTE ADMINISTRATIVE ȘI MARCAJE	70
REZERVOR CNG	72
CILINDRI CNG	74
CAPAC DE PROTECȚIE CNG	76
COLIERE ȘI BENZI DE FIXARE	78
VERIFICARE ELEMENTE DE CUPLARE	80
CONDUCTĂ PRESIUNE MEDIE	82
CONDUCTĂ DE ÎNALTĂ PRESIUNE	84
LINII RIGIDE PENTRU CLINDRII CNG	86
DETECTARE SCURGERI DE GAZ	88
VERIFICARE CUPLURI DE STRÂNGERE	90
VERIFICARE FIS	92
INSPECȚIE LINIE DE ALIMENTARE BENZINĂ	94

PREFAȚĂ

Regulile de inspecție specifice sistemelor de alimentare cu gaz au fost stabilite pe baza și în conformitate deplină cu inspecțiile detaliate de control (UN/ECE-R110 pentru vehiculele alimentate cu CNG).

Înainte de inspecție

Capacele de protecție ale cilindrilor CNG trebuie înlăturate de către client, pentru a permite realizarea inspecției pentru returnarea vehiculului. Clientul trebuie să le remonteze, înainte ca vehiculul să fie dus la locația de depozitare.



După inspecție

Capacele de protecție ale cilindrilor CNG înlăturate pentru a permite inspecția trebuie remontate de către client înainte ca vehiculul să fie dus la locația de depozitare.

ASPECTE ADMINISTRATIVE ȘI MARCAJE



Prezența unui certificat de valabilitate actualizat lizibil, pentru cilindrul CNG.

Notă: Conform reglementărilor UN/ECE-R110, fiecare cilindru trebuie inspectat vizual cel puțin o dată la 48 de luni după data primei puneri în funcțiune pe vehicul (înmatricularea vehiculului) și la momentul fiecărei reînălțări, pentru a depista eventualele avarii externe și deteriorări.



Marcajele originale de indentificare a cilindrului CNG absente sau ilizibile → se va factura înlocuirea rezervorului CNG cu unul nou.

REZERVOR CNG



Rezervorul CNG trebuie returnat în condiții corespunzătoare, așa cum este ilustrat în imagini.

Notă: Conform reglementărilor UN/ECE-R110, fiecare cilindru trebuie inspectat vizual cel puțin o dată la 48 de luni după data primei puneri în funcțiune pe vehicul (înmatricularea vehiculului) și la momentul fiecărei reînstalări, pentru a depista eventualele avarii externe și deteriorări



- Semne ale unor reparații la nivelul rezervorului –> se va factura înlocuirea rezervorului.
- Rezervor găurit – se va factura înlocuirea rezervorului.
- **Îndoitură în carcasa exterioară:**
 - o **Adâncimea maximă** a deformației ≤ 7 mm fără semne de înghețare sau transpirație → notă fără cost pentru avarie (notă în raportul specializat).
 - o **Adâncimea** deformației > 7 mm → se facturează înlocuirea rezervorului.
 - **Îndoituri** pe partea din spate a **învelișului de protecție** → se facturează înlocuirea rezervorului.
 - **Zgârieturi de suprafață** la nivelul carcasei exterioare → notă fără cost suplimentar pentru avarie.
 - Orice **punct de înghețare** la nivelul carcasei exterioare sau al capetelor (exclusiv articulația și conductele aferente) → se facturează înlocuirea rezervorului.
 - Îndoituri, crăpături, rupturi sau **scurgeri vizibile la nivelul punctelor de sudură sau pe componentele sudate** → se facturează înlocuirea rezervorului.
 - Crăpături, rupturi sau orice **scurgeri vizibile la nivelul carcasei exterioare, capului posterior sau al învelișului de protecție** → se facturează înlocuirea rezervorului.
 - **Deteriorări ale prizei de încărcare sau ale supapei de ventilație** → se facturează înlocuirea rezervorului.
 - Verificați **portul de pompare sau capacul de semne de deteriorare sau manipulare. Capacul semicircular** trebuie să fie intact și securizat de rezervor. Dacă nu este prezent → se facturează înlocuirea rezervorului.

CILINDRI CNG



Cilindrii CNG trebuie returnați în stare corespunzătoare, așa cum este ilustrat în imagini.



- Semne de **reparații la nivelul cilindrilor CNG** → se facturează înlocuirea cilindrilor CNG.
- **Găuri în cilindru CNG** → se facturează înlocuirea cilindrilor CNG.
- **Îndoitori ale cilindrilor CNG:**
 - Dacă nu este desprins niciun fragment metalic iar **adâncimea maximă** a deformației este **$\leq 1,6$ mm și ≤ 50 mm** în diametru/lungime → notă fără cost suplimentar pentru avarie.
 - Desprindere de fragmente metalice și **adâncimea maximă** a deformației **$> 1,6$ mm și > 50 mm** în diametru /lungime → se facturează înlocuirea cilindrilor CNG.
- **Tăieturi/zgârieturi/adâncituri/abraziuni** pe cilindru CNG:
 - **Adâncimea deteriorării $\leq 0,25$ mm** → notă fără cost suplimentar pentru avarie.
 - **Adâncimea deteriorării $> 0,25$ mm** → se facturează înlocuirea cilindrilor CNG.
- **Coroziune, găuri**, linii de coroziune cauzate de substanțe chimice, **oxidare sau ruginire** a materialului:
 - **Adâncimea deteriorării $\leq 0,25$ mm** → notă fără cost suplimentar pentru avarie.
 - **Adâncimea deteriorării $> 0,25$ mm** → se facturează înlocuirea cilindrilor CNG .
- **Scurgeri de gaz** din orice cilindru CNG sau componentă, **din cauza unui defect** → se facturează înlocuirea cilindrilor CNG sau a componentei.
- **Gălmă/umflătură vizibilă** a cilindrilor CNG → se facturează înlocuirea cilindrilor CNG .
- **Urme permanente de atac al unei substanțe chimice / decolorări permanente, pierderi de material** la nivelul cilindrilor CNG → se facturează înlocuirea cilindrilor CNG .
- **Urme permanente de carbonizare/funingine, foc sau expunere excesivă la căldură** în zona cilindrilor CNG → se facturează înlocuirea cilindrilor CNG .

REZERVOR CNG ȘI CAPAC DE PROTECȚIE A CILINDRILOR



Capacele de protecție ale cilindrilor trebuie returnate în condiții corespunzătoare, așa cum este ilustrat în imagini.

Sunt acceptate adânciturile, deformațiile, rugina și/sau gălmele care nu afectează funcționarea și siguranța.



- **Adâncituri și deformații vizibile care afectează funcționarea și/sau siguranța**
→ se facturează înlocuirea capacelor de protecție.

- **Rugină, rupturi și/sau gălme care afectează funcționarea și/sau siguranța**
→ se facturează înlocuirea capacelor de protecție.

- **Absența capacelor**
→ se facturează înlocuirea capacelor de protecție.

COLIERE ȘI BENZI DE FIXARE PENTRU CILINDRII ȘI REZERVOARELE CNG



Cilindrii CNG trebuie returnați în condiții corespunzătoare, așa cum este ilustrat în imagini.

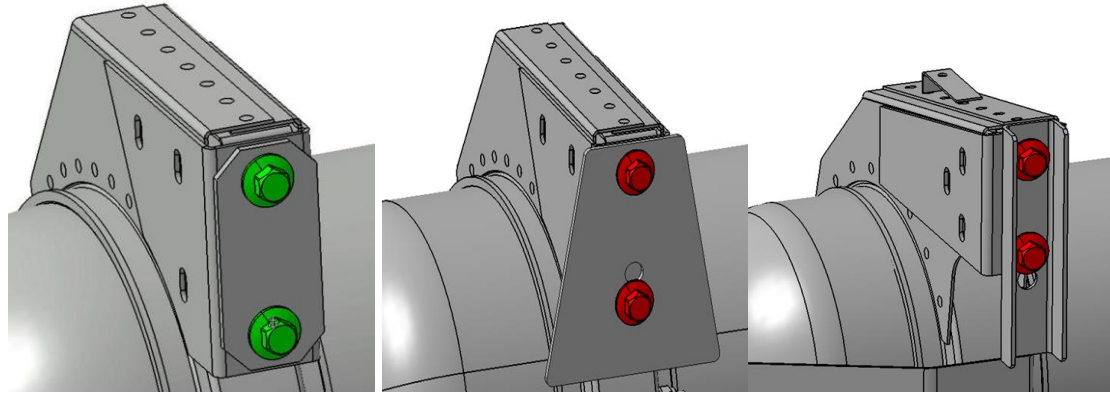
Marginea colierelor trebuie să fie îmbrăcată în cauciuc.

Verificați dacă aceste coliere există și sunt strânse corespunzător (vezi paginile următoare).

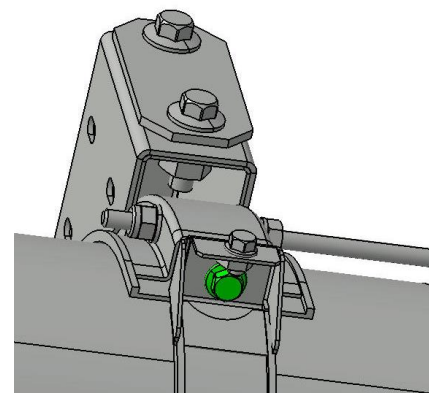


- Rugină, îndoituri, rupturi și/sau gălme → se facturează înlocuirea colierelor și benzilor de prindere

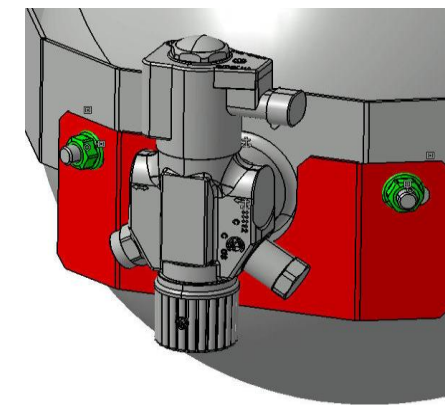
VERIFICARE ELEMENTE DE CUPLARE



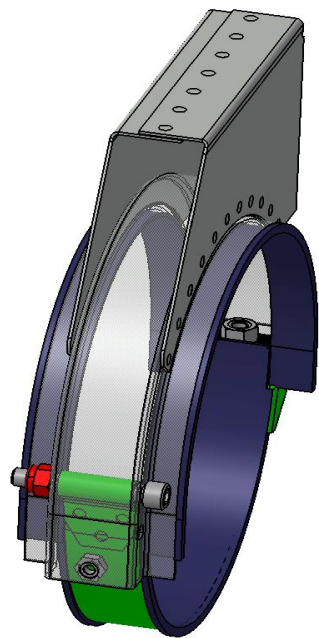
Coliere de susținere și fixare rezervor pe șasiu și de fixare pe membrul transversal posterior cu plăcuțe de întărire



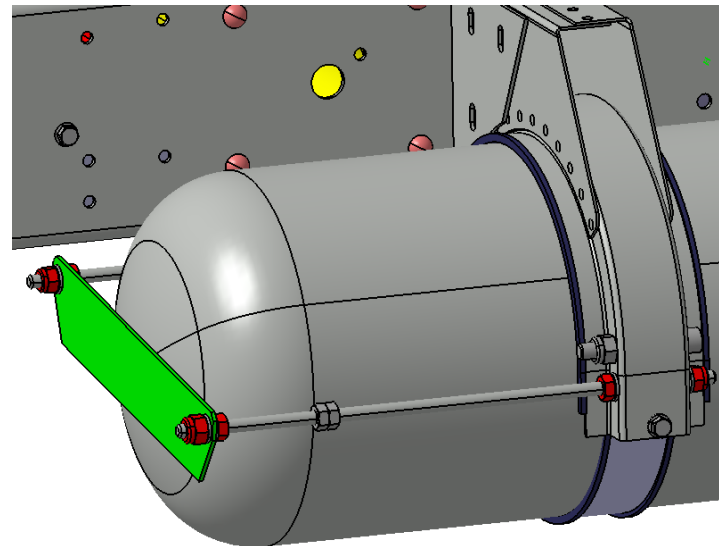
Fixarea benzii de suport al rezervorului. Suportul este și el verificat în cazul inspecției vehiculului (în fiecare an)



Fixarea colierului protecției anti-incendiu. Suportul este și el verificat în cazul inspecției vehiculului (în fiecare an)



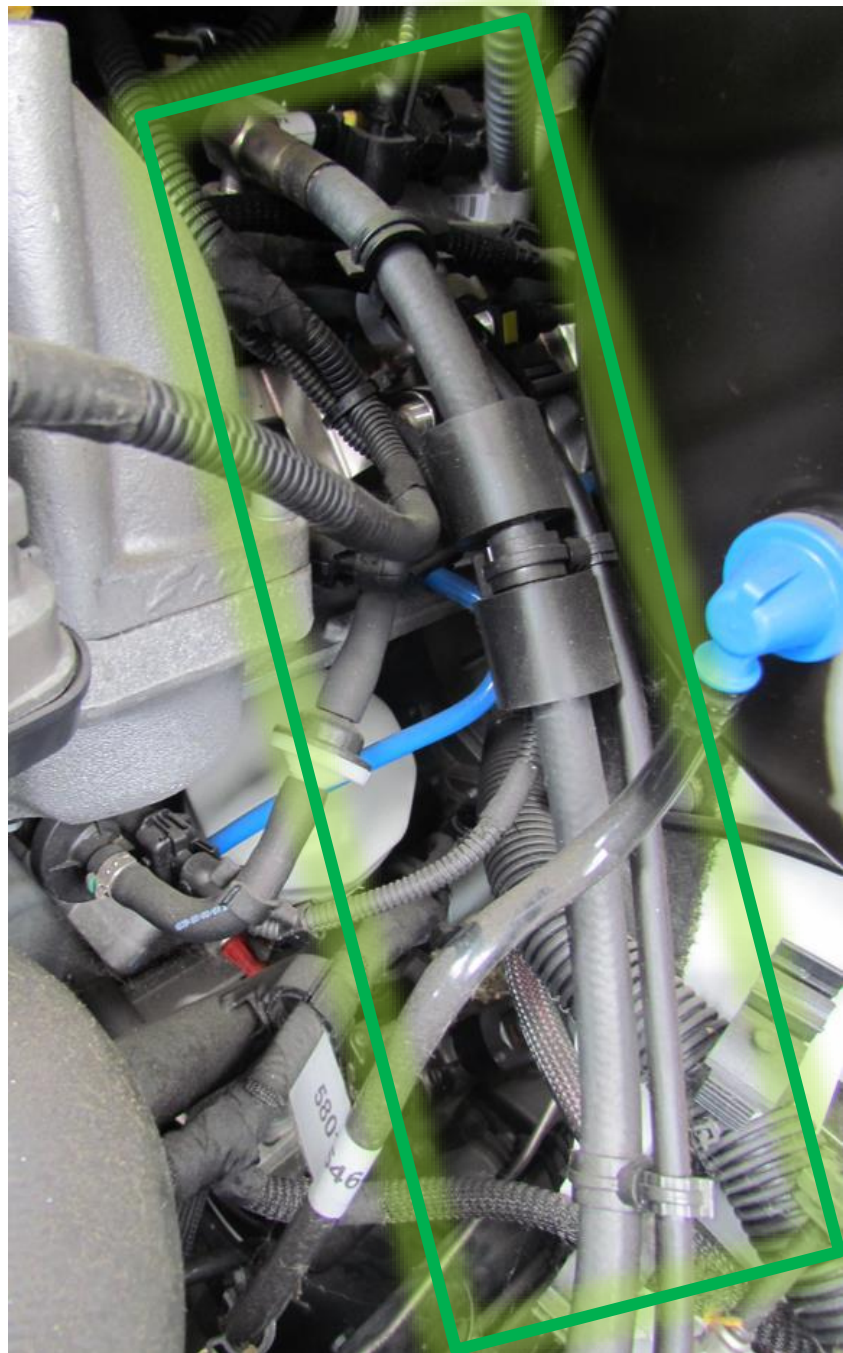
Fixarea benzii colierului rezervorului: verificați starea componentelor (oxidare, uzură etc).



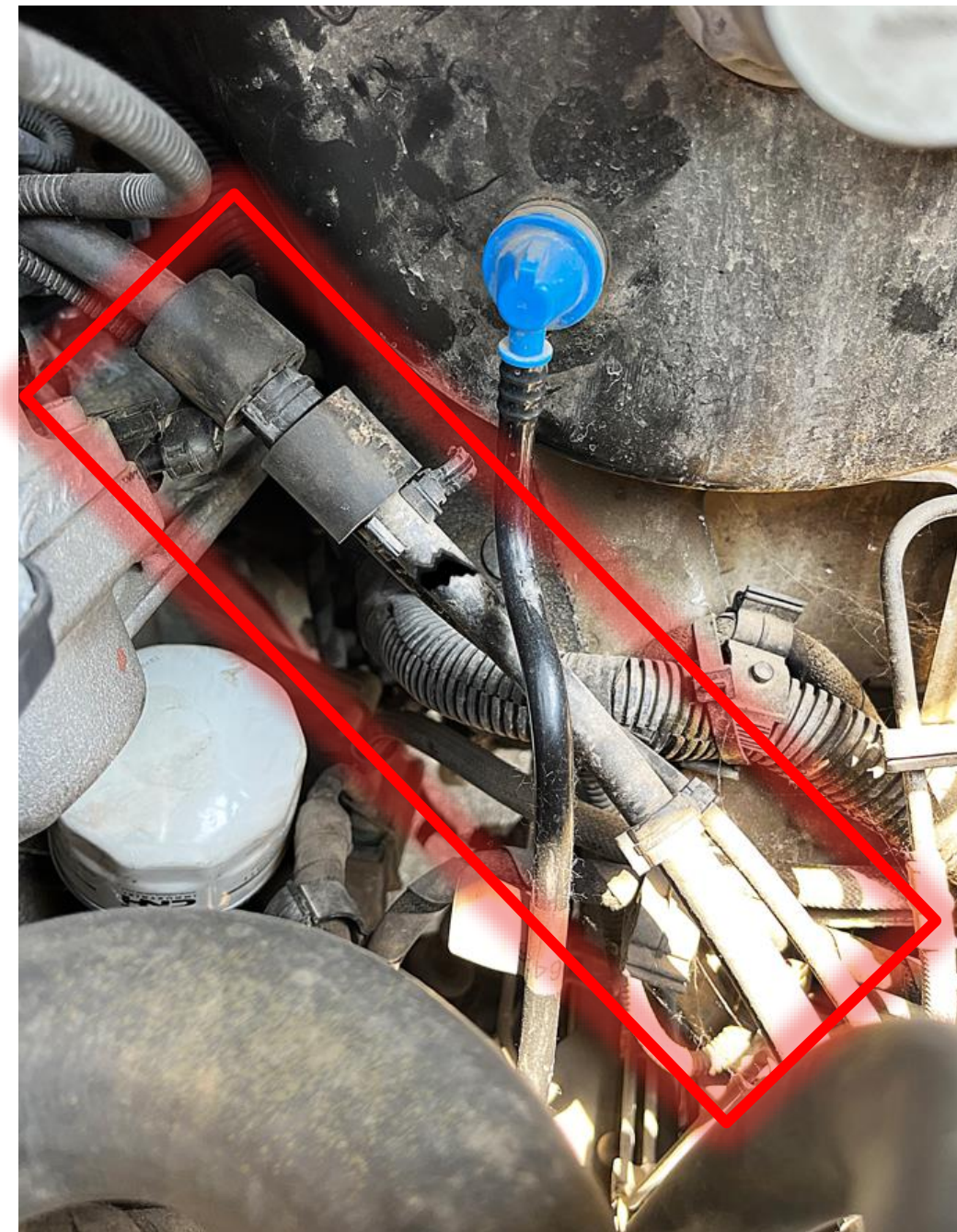
Fixarea tijei de susținere a rezervorului: menține rezervorul în poziție în cazul unui accident. Verificați starea componentelor.

Verificați dacă toate componentele descrise mai sus sunt prezente și sunt strânse corect.

CONDUCTA DE PRESIUNE MEDIE

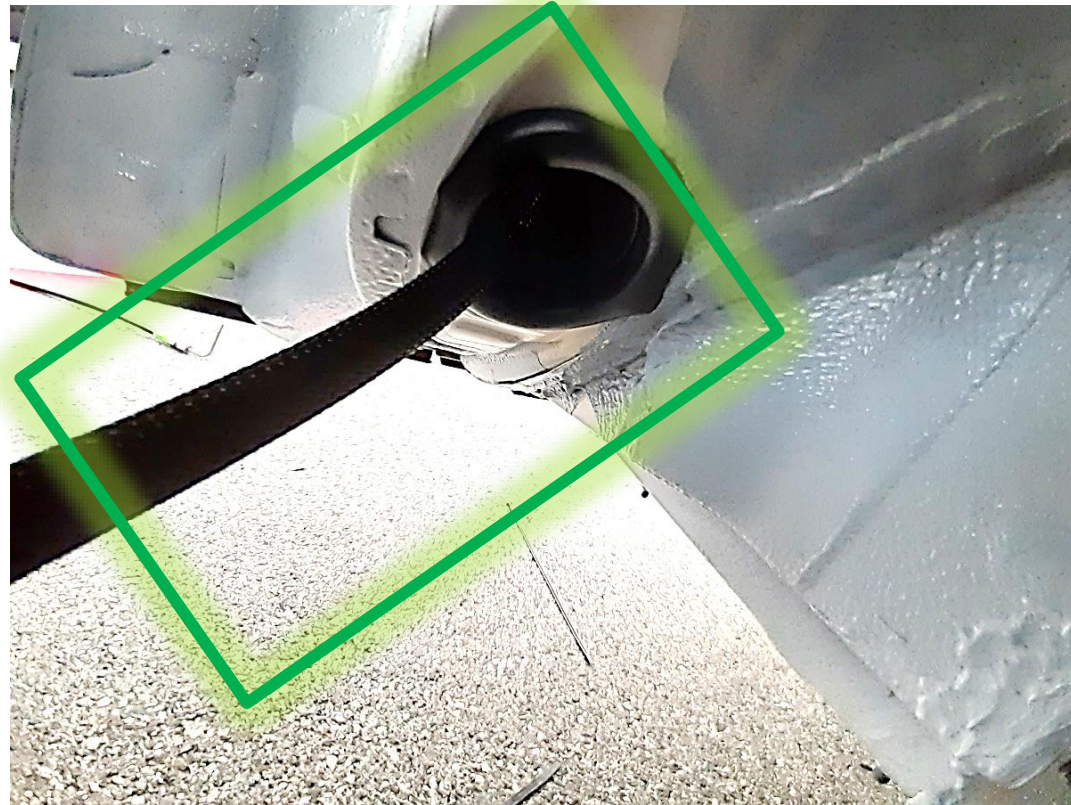


Conducta de presiune medie trebuie returnată în condiții corespunzătoare, așa cum este ilustrat în imagini.

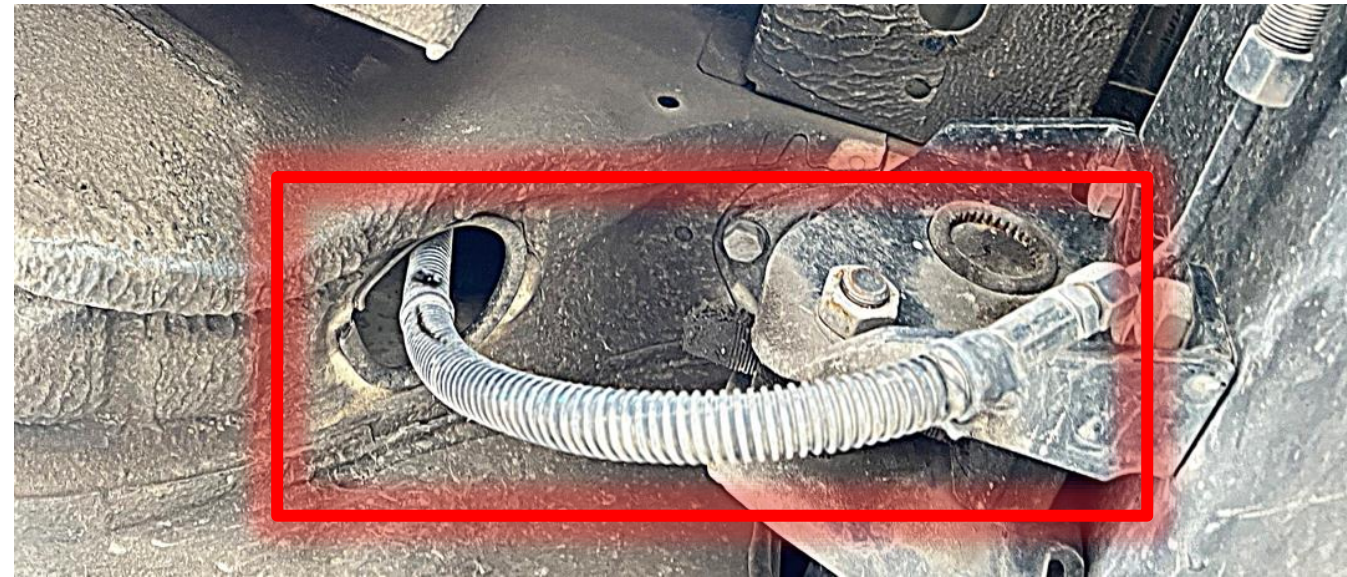


- **Tăieturi/zgârieturi/gâlme/abraziuni**
 → se facturează înlocuirea conductei de presiune medie.

CONDUCTA DE ÎNALTĂ PRESIUNE



Conducta de înaltă presiune: trebuie returnată în condiții corespunzătoare, așa cum este ilustrat în imagini.

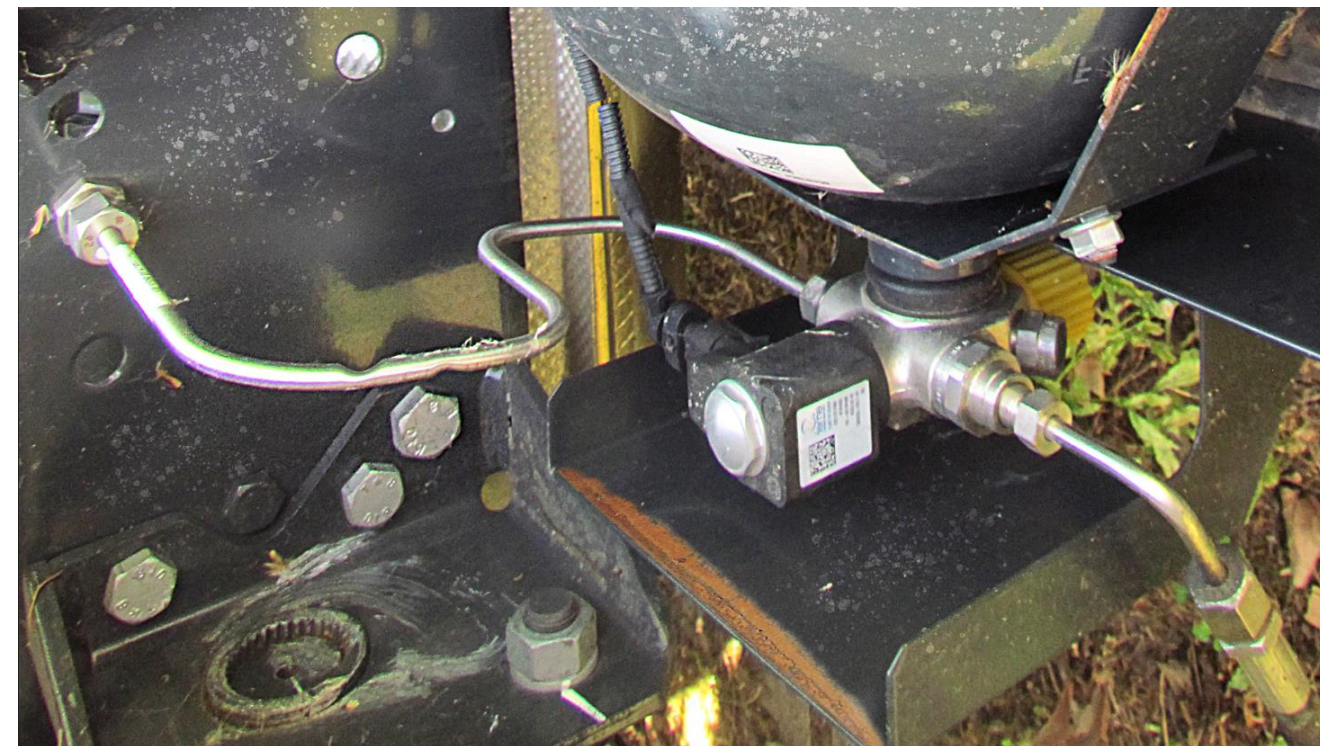


- Tăieturi/zgârieturi/gâlme/abraziuni
→ se facturează înlocuirea conductei de înaltă presiune.

LINII RIGIDE PENTRU CILINDRI



Linile rigide trebuie returnate în condiții corespunzătoare, așa cum este ilustrat în imagini.



- **Rugină, îndoituri, rupturi și/sau gălme**
 → taxate pentru înlocuirea liniilor rigide.

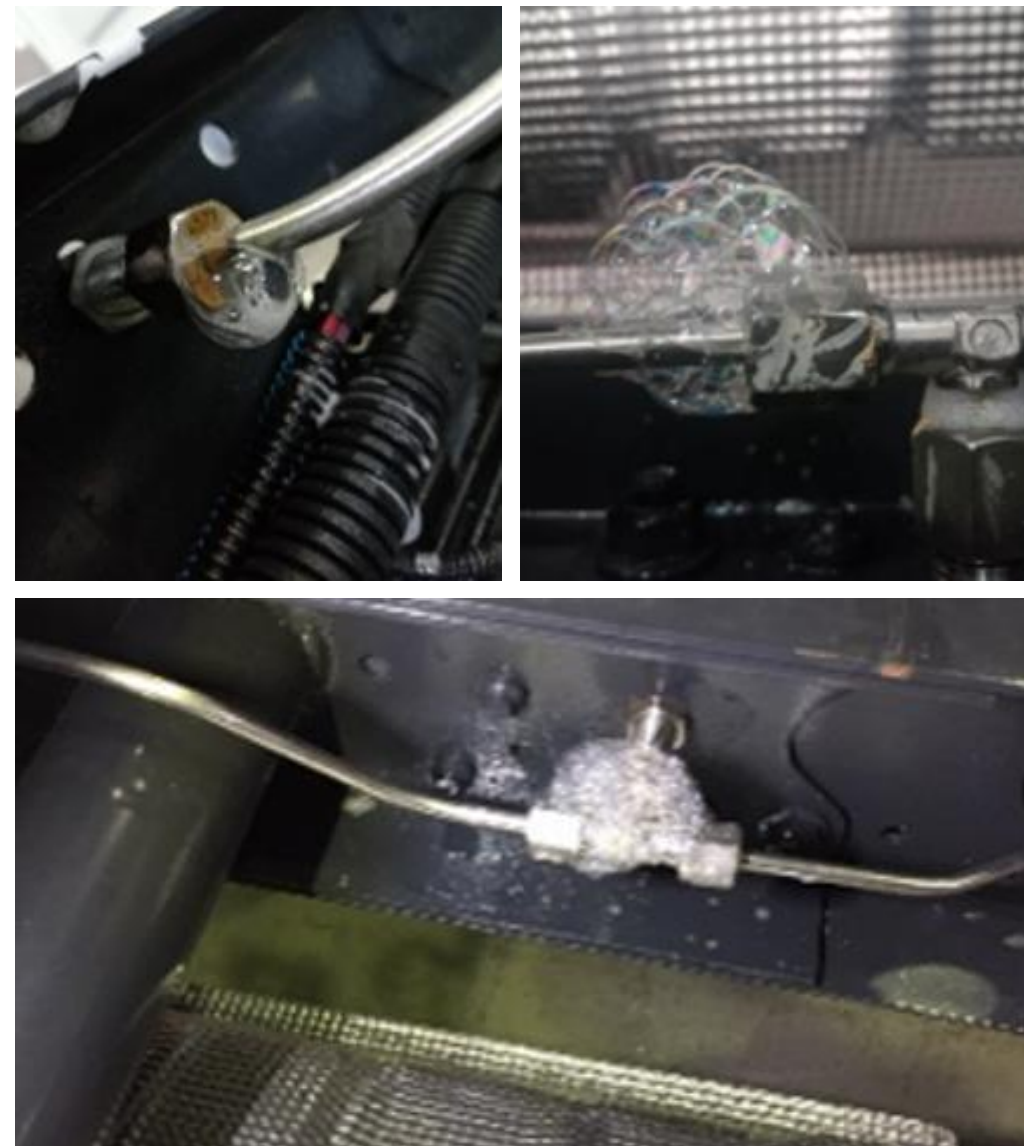
DETECTAREA SCURGERILOR DE GAZ



FĂRĂ SCURGERI

DETECTAREA SCURGERILOR DE GAZ

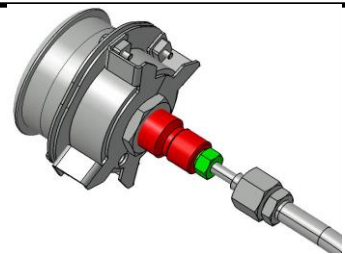
- 1) Utilizați un spray de detectare a scurgerilor
- 2) În zonele susceptibile, aplicați pe joncțiuni un spray special («1000 bolle»)
- 3) O scurgere ar trebui să genereze bule, așa cum este prezentat în fotografiile din secțiunea roșie.



CU SCURGERI

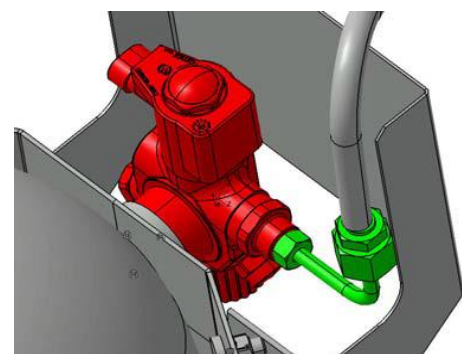
VERIFICAREA CUPLURILOR DE STRÂNGERE

Verificare prin intermediul detectorului de scurgeri de gaz

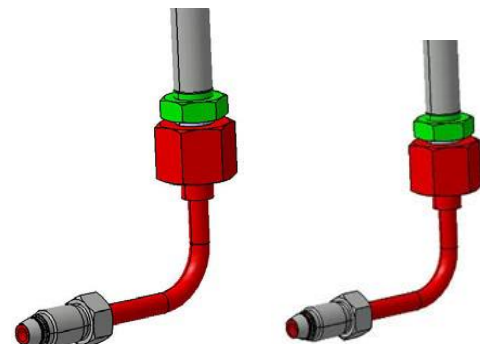


CONEXIUNEA CONDUCTEI DE ÎNALTĂ PRESIUNE LA GURA DE UMLERE

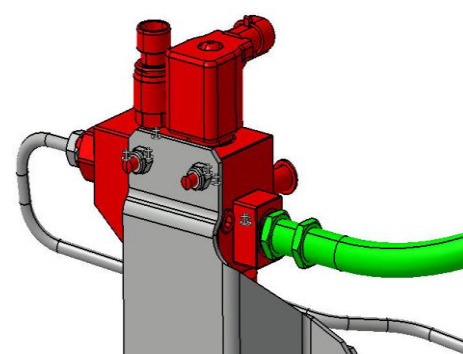
ELEMENTE DE CUPLARE:



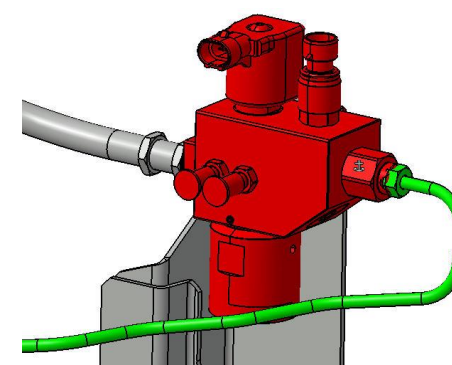
Conexiunea conductei de înaltă presiune cu supapa de control pe valva solenoidă



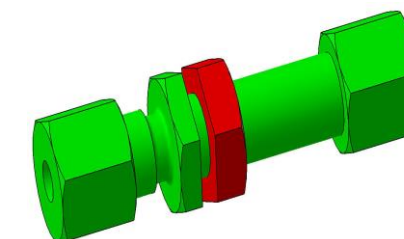
Fitinguri pe conducta de înaltă presiune



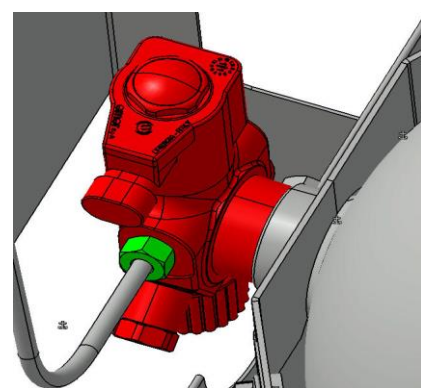
Conexiunea conductei de presiune medie la reductorul de presiune



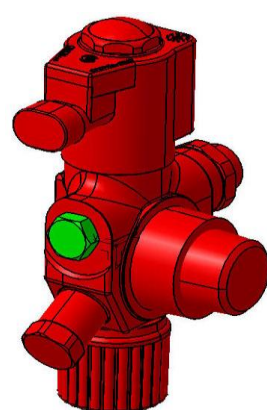
Conexiune din oțel inoxidabil la reductorul de presiune



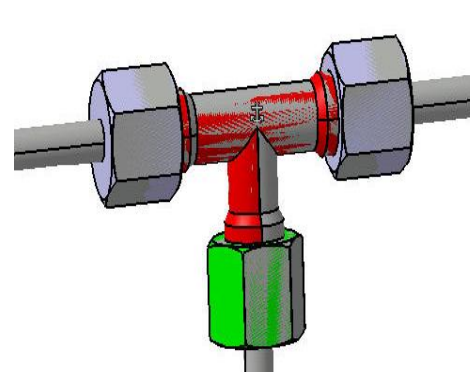
Fixare prin cuplare la șasiu



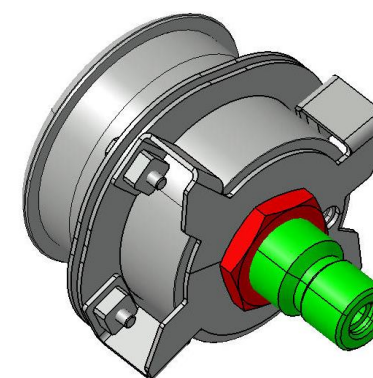
Conexiunea conductelor rigide din oțel inoxidabil la valva solenoidă



Plombă „oarbă” pe valva solenoidă



Conexiunea conductei rigide din oțel inoxidabil la piesa T sau prin cuplare

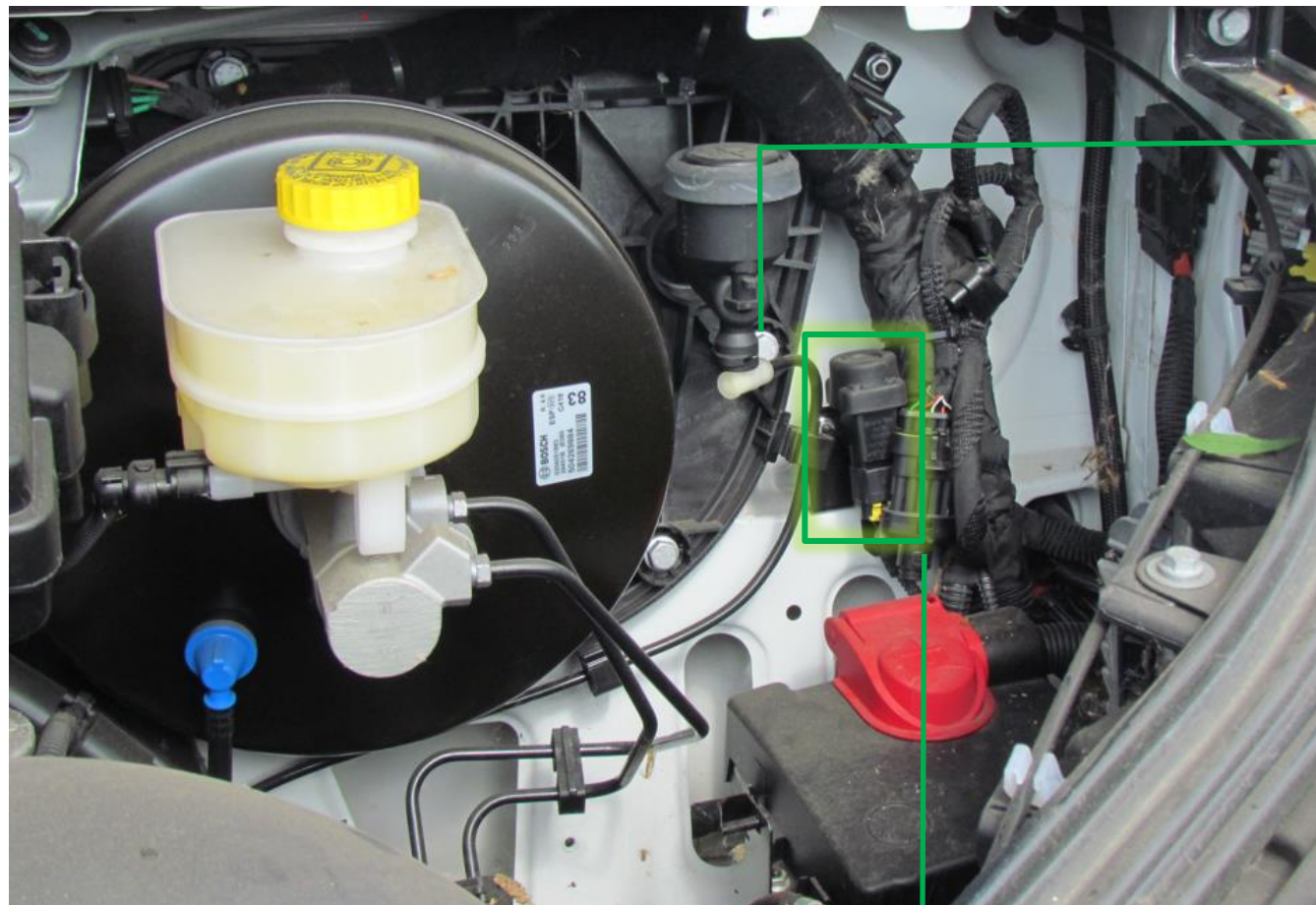


Capac de umplere pentru fixare

Verificați dacă toate elementele descrise mai sus sunt prezente și cuplate în mod corespunzător.

Notă: verificați dacă toate capacele sunt prezente și strânse în mod corespunzător.

VERIFICARE FIS (Întreprupător Inerțial de siguranță)



FIS: Întreprupător Inerțial de Siguranță



- a) Pentru a îndepărta conexiunea electrică
- b) Cu contactul pus, electrovalva trebuie să rămână oprită

EV



POZIȚIONAREA FIS



INSPECȚIA LINIEI DE ALIMENTARE BENZINĂ



Verificați integritatea conductelor de alimentare cu benzină (fără pierderi, fără zgârieturi adânci).
Conductele de combustibil trebuie returnate în stare corespunzătoare, așa cum este ilustrat în imagini.



- Pierderi sau **zgârieturi adânci**
→ se facturează înlocuirea conductelor de combustibil.

NOTE

NOTE



IVECO
Drive the road of change
www.iveco.com

OK TRUCKS
PRE-OWNED VEHICLES. CERTIFIED BY IVECO
www.oktrucks.com